

PROJEKT BUDOWLANY PROJEKT ZAGOSPODAROWANIA TERENU

NAZWA ZADANIA	BUDOWA SIECI WODOCIĄGOWEJ W MIEJSCOWOŚCI ZWIERZYNIEC ETAP II
ZAKRES OPRACOWANIA	BUDOWA SIECI WODOCIĄGOWEJ W MIEJSCOWOŚCI WIERZCHOWINY
ADRES	WIERZCHOWINY; GMINA SIENNICA RÓŻANA
NUMER EWIDENCYJNY DZIAŁKI	31,338,30,237/2,135 - obręb 0010 wierzchowiny, jednostka ewidencyjna 060610_2 Siennica Różana
INWESTOR	GMINA SIENNICA RÓŻANA
ADRES INWESTORA	SIENNICA RÓŻANA 265A 22-304 SIENNICA RÓŻANA
BRANŻA	SANITARNA
KATEGORIA OBIEKTU BUDOWLANEGO	XXVI

FUNKCJA	IMIE I NAZWISKO	NR UPR.BUD.	PODPIS
PROJEKTANT	mgr inż. Paweł Jabłoński	LUB/0221/PWOS/07	Paweł Jabłoński

Tom I

Listopad 2025

OPIS TECHNICZNY

1. Przedmiot opracowania

Przedmiotem opracowania jest projekt budowlany sieci wodociągowej w miejscowości Wierzchowiny, który jest częścią składową opracowania pn. "Budowa sieci wodociągowej w miejscowości Zwierzyniec – etap II".

2. Zakres opracowania

Projekt swoim zakresem obejmuje następujące działki ewidencyjne.: 31, 338, 30, 237/2, 135 - obręb 0010 Wierzchowiny, jednostka ewidencyjna 060610_2 Siennica Różana.

3. Inwestor

Gmina Siennica Różana
Siennica Różana 265A
22-304 Siennica Różana

4. Podstawa formalno-prawna wykonania dokumentacji

- a) Umowa z Inwestorem - Gminą Siennica Różana
- b) Uzgodnienia z właścicielami działek
- c) Decyzja lokalizacji celu publicznego.
- d) Warunki techniczne do projektowania sieci wodociągowej z dnia 01.10.2025 r. wydane przez Gminę Siennica Różana
- e) Decyzja na lokalizację sieci wodociągowej w pasie drogi gminnej, nr GK.6730.1.14.2025 z dnia 01.10.2025 r. wydana przez Gminę Siennica Różana
- f) Pozwolenie na prowadzenie robót budowlanych przy zabytku CH-II.5142.144.2025.IG1 z dnia 03.11.2025 r. wydane przez Lubelskiego Wojewódzkiego Konserwatora Zabytków w Lublinie
- g) Protokół z narady koordynacyjnej GG.6630.85.2025 z dnia 04.11.2025 r.

5. Istniejący i projektowany stan zagospodarowania terenu

Przedmiotowe zadanie inwestycyjne zlokalizowane jest w miejscowości Wierzchowiny, gmina Siennica Różana. Teren opracowania znajduje się częściowo w granicach obszaru chronionego (Zespół Dworsko - Parkowy wpisany do rejestru zabytków pod nr A/1132), w zakresie opracowania zlokalizowane są także drogi

gminne oraz pas drogowy drogi wojewódzkiej nr 843 Chełm – Kraśniczyn – Zamość.

6. Opis projektowanych rozwiązań

Sieć wodociągowa zaprojektowana została w działkach prywatnych Właścicieli (dz. nr 31 i 237/2) oraz w następujących pasach drogowych dróg gminnych:

- droga publiczna Nr 109873L – dz. nr 30 obręb 0010 Wierzchowiny,
- droga gminna wewnętrzna – dz. nr 338 – obręb 0010 Wierzchowiny,
- droga publiczna Nr 110076L – dz. nr 135 obręb 0010 Wierzchowiny

Występuje także przekroczenie pasa drogowego drogi wojewódzkiej nr 843 Chełm – Kraśniczyn – Zamość (wg odrębnego opracowania).

Zaprojektowano włączenie projektowanej sieci wodociągowej do sieci istniejących na dz. nr 30 oraz na dz. nr 31.

7. Warunki gruntowo-wodne i kategoria geotechniczna

Projektowaną sieć wodociągową zalicza się do I kategorii geotechnicznej. Warunki gruntowe proste.

8. Zestawienie długości i powierzchni poszczególnych części zagospodarowania działki

Sieć wodociągowa PE dn160: długość ok. 384,2 m

Sieć wodociągowa PE dn110: długość ok. 270,4 m

9. Dane informujące, czy działka lub teren, na których są projektowane obiekty budowlane, są wpisane do rejestru zabytków oraz czy podlegają ochronie na podstawie ustaleń miejscowego planu zagospodarowania przestrzennego

Teren planowanej inwestycji zlokalizowany jest częściowo w granicach obszaru objętego ochroną konserwatorską – obejmuje działki ewidencyjne o numerach: 31, 338, 30, 313/1, 237/2 - obręb 0010 Wierzchowiny, jednostka ewidencyjna 060610_2 Siennica Różana, Na obszarze chronionym znajduje się obiekt zabytkowy – zespół dworsko – parkowy, wpisany do rejestru zabytków pod nr A/1132.

10. Dane określające wpływ eksploatacji górniczej na działki lub teren zamierzenia budowlanego

Żadna z działek ewidencyjnych objętych zakresem opracowania nie znajduje się na terenie wpływu eksploatacji górniczej.

11. Informacje i dane o charakterze i cechach istniejących i przewidywanych zagrożeń dla środowiska oraz higieny i zdrowia użytkowników projektowanych obiektów budowlanych i ich otoczenia w zakresie zgodnym z przepisami odrębnymi

Projektowana budowa sieci wodociągowej w miejscowości Wierzchowiny nie będzie stwarzała zagrożenia dla środowiska oraz higieny i zdrowia ludzi na etapie eksploatacji. Planowana inwestycja połączy istniejące odcinki sieci wodociągowej.

12. Dane dotyczące warunków ochrony przeciwpożarowej

Projektowana sieć wodociągowa rozdzielcza o średnicy nominalnej 141 mm będzie źródłem wody do celów przeciwpożarowych dla jednostki osadniczej poniżej 2000 mieszkańców.

Wymagana ilość wody do celów przeciwpożarowych wynosi min. 5 dm³/s przy ciśnieniu min. 0,2 MPa.

Na trasie sieci zaprojektowano 2 hydranty DN80 nadziemne w odległości nie większej niż 150 m od siebie.

Wymagana wysokość montażowa głowicy hydrantu nad poziomem terenu wynosi min. 600 - 700 mm (do średnicy otworu zaworu DN75) - zgodnie z normą PN-EN 14384.

Odległość między hydrantami, została dostosowana do gęstości istniejącej i planowanej zabudowy oraz do hydrantów istniejących.

Odległość zasuwy od hydrantu wynosi min. 0,8 m.

13. Obszar oddziaływania obiektu budowlanego

Obszar oddziaływania zaprojektowanego obiektu budowlanego został sporządzony zgodnie z rozporządzeniem Ministra Rozwoju z dnia 11.09.2020 w sprawie szczegółowego zakresu i formy projektu budowlanego (Dz. U. 2020 poz. 1609). Obszar oddziaływania zaprojektowanej sieci wodociągowej nie będzie wykraczał poza nieruchomości, na których sieć zostanie zlokalizowana. Nie będzie występować oddziaływanie na obiekty istniejące oraz planowane w przyszłości na działkach sąsiednich.

Teren oddziaływania zaprojektowanego obiektu budowlanego pokrywa się z zakresem inwestycji i ogranicza się do trasy zaprojektowanej sieci wodociągowej na działkach o numerach ewidencyjnych: 31, 338, 30, 237/2, 135 - obręb 0010 Wierzchowiny, jednostka ewidencyjna 060610_2 Siennica Różana.

14. Zaprojektowana sieć wodociągowa

Zaprojektowano następujące średnice rur sieci wodociągowej rozdzielczej:

- PE100RC 160 x 9,5 mm SDR17 PN10,
- PE100RC 110 6,6 mm SDR17 PN10.

Rurociągi zaprojektowanej sieci wodociągowej zostaną posadowione na głębokości ok. 1,6 m.

Na trasie projektowanej sieci wodociągowej zostaną wbudowane:

- zasuwy odcinające (obiekty podziemne),
- hydranty przeciwpożarowe (obiekty nadziemne).

Zestawienie długości projektowanych odcinków sieci wodociągowych:

średnica [mm]	długość [m]
PE100RC 160 x 9,5 mm	384,2
PE100RC 110 x 6,6mm	270,4

Sieć wodociągowa zostanie wykonana w technologii:

- przewiertów sterowanych horyzontalnych – wymagane są wykopy początkowe i końcowe oraz wykopy kontrolne na trasie,
- wykopu otwartego (na odcinkach, na których nie ma możliwości zastosowania przewiertu) – orientacyjna szerokość wykopów wynosi 0,8 m.

15. Skrzyżowania z innymi obiektami budowlanymi (ustalenia wynikające z narady koordynacyjnej)

Skrzyżowania z liniami kablowymi PGE

- Należy przewidzieć do dalszej eksploatacji wszystkie istniejące sieci napowietrzne przebiegające w zakresie opracowania projektowego.
- Projektowane skrzyżowania i zbliżenia z istniejącą elektroenergetyczną siecią napowietrzną wykonać zgodnie z normą PN-E-05100-1 Elektroenergetyczne linie napowietrzne,

Projektowanie i budowa:

- Prace ziemne w pobliżu czynnych linii elektroenergetycznych nN (do folii ostrzegawczej) należy wykonywać ręcznie z zachowaniem szczególnej ostrożności. Naruszoną folię ostrzegawczą odtworzyć.
- Nie można spowodować wypłylenia linii kablowych.
- Miejsca zabezpieczeń urządzeń energetycznych podlegają odbiorowi przed zasypianiem.

- W przypadku nie zachowania wymogów – wystąpić do RE Chełm, z odrębnym pismem o określenie warunków przebudowy urządzeń.
- Wykonawca robót uzgodni w RE Chełm, środki i warunki bezpiecznego wykonywania prac.

Skrzyżowania z liniami kablowymi FIBEE

FIBEE IV sp. z o.o. informuje, iż na dzień 28.10.2025 r. we wskazanej lokalizacji nie występuje infrastruktura FIBEE IV sp. z o.o. będąca w kolizji z opracowywanym projektem. Przy natrafieniu w czasie wizji lokalnej dokonywanej przez projektanta lub podczas robót ziemnych na urządzenia FIBEE IV sp. z o.o. nienaniesione na podkład mapowy, należy je zabezpieczyć i powiadomić FIBEE IV sp. z o.o. (tel. 61 222 22 11, fax 61 222 11 11) w celu ustalenia trybu dalszego postępowania.

Paweł Jabłoński

Mapa do celów projektowych		
Oznaczenie kancelaryjne zgłoszonej pracy geodezyjnej		GG.6640.1251.2025
Miejscowość		Wierzchowiny
Jednostka ewidencyjna	identyfikator	060610_2
	nazwa	Siennica Różana
Obręb: ewidencyjny	identyfikator	0010
	nazwa	Wierzchowiny
Skala mapy	arkusz mapy	1:500 8.147.15.20.3.4 8.147.15.25.1.2 8.147.15.25.1.4
Nazwa układu współrzędnych	Prostokątnych płaskich	2000/8
	Wysokości	Kronsztad 60
Oznaczenie granic obszaru, który był przedmiotem aktualizacji		
Nieprzekraczalna linia zabudowy		
Aktualne na dzień 08.10.2025 r.		
VIPS Sp. z o.o ul. Chmieleniec 6/23 30-348 Kraków NIP: 6760061571		Janów Lubelski, 17.10.2025 r. mgr inż. Krzysztof Chmielnicki geodeta uprawniony nr 24541
nazwa/imię i nazwisko wykonawcy		imię i nazwisko, nr uprawnień

Uwaga: granice działek nr 338, 30 spełniają wymogi odnośnie standardów określonych w § 31 rozporządzenia Ministra Rozwoju z dnia 18.08.2020 r. (Dz.U. 2020 poz. 1429)

Poświadczam, że niniejszy dokument został opracowany w wyniku prac geodezyjnych i kartograficznych, których rezultat zawiera operat techniczny pozytywnie zweryfikowany. Jednocześnie informuję, że jestem świadomy odpowiedzialności karnej za złożenie fałszywego oświadczenia.	
Identyfikator zgłoszonej pracy geodezyjnej	GG.6640.1251.2025
Organ służby geodezyjnej, który otrzymał zgłoszenie	Starosta Krasnostawski
Wykonawca prac geodezyjnych	VIPS SP. Z O.O.
Nr oraz data sporządzenia dokumentu zawierającego wynik pozytywnej weryfikacji	Protokół weryfikacji nr GG.6640.1251.2025_2 z dnia 17.10.2025 r.
Imię i nazwisko oraz nr uprawnień zawodowych kierownika prac	mgr inż. Krzysztof Chmielnicki geodeta uprawniony nr 24541

PROJEKT ZAGOSPODAROWANIA TERENU
SKALA 1:500

Oznaczenia:
W1-W7, W1-W18 - projektowana sieć wodociągowa PE100 DN160mm
W3-W13 - projektowana sieć wodociągowa PE100 DN110mm
A-B - odcinek wodociągu w pasie drogi wojewódzkiej nr 843
H - projektowane hydranty DN80

Włączenie do istniejącej
sieci wodociągowej

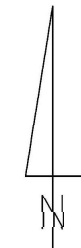
Paweł Jabłoński

Temat		Data	
Budowa sieci wodociągowej w miejscowości Zwierzyniec etap - II		P.B.	
Tytuł rys.		Data	
Projekt zagospodarowania terenu		10/2025	
Inwestor		Skala	
Gmina Siennica Różana		1:500	
Siennica Różana 265A, 22-304 Siennica Różana		Nr rys.	
Opracował		1	
mgr inż. Paweł Jabłoński		Podpis	
upr. bud. nr LUB/0221/PWOS/07		Paweł Jabłoński	
Sprawdził		Podpis	

PROJEKT ZAGOSPODAROWANIA TERENU
SKALA 1:500

Oznaczenia:
W1-W7, W1-W17 - projektowana sieć wodociągowa PE100 DN160mm
W3-W13 - projektowana sieć wodociągowa PE100 DN110mm
A-B - odcinek wodociągu w pasie drogi wojewódzkiej nr 843
H - projektowane hydranty DN80

Mapa do celów projektowych		
Oznaczenie kancelaryjne zgłoszonej pracy geodezyjnej		GG.6640.1251.2025
Miejscowość		Wierzchowiny
Jednostka ewidencyjna	identyfikator	060610_2
	nazwa	Siennica Różana
Obręb: ewidencyjny	identyfikator	0010
	nazwa	Wierzchowiny
Skala mapy	arkusz mapy	1:500 8.147.15.25.1.4 8.147.15.25.2.1
Nazwa układu współrzędnych	Prostokątnych płaskich	2000/8
	Wysokości	Kronsztad 60
Oznaczenie granic obszaru, który był przedmiotem aktualizacji		
Nieprzekraczalna linia zabudowy		
Aktualne na dzień 08.10.2025 r.		
VIPS Sp. z o.o ul. Chmieleniec 6/23 30-348 Kraków NIP: 6760061571		Janów Lubelski, 17.10.2025 r. mgr inż. Krzysztof Chmielnicki geodeta uprawniony nr 24541
nazwa/imię i nazwisko wykonawcy		imię i nazwisko , nr uprawnień



Poświadczam, że niniejszy dokument został opracowany w wyniku prac geodezyjnych i kartograficznych, których rezultat zawiera operat techniczny pozytywnie zweryfikowany. Jednocześnie informuję, że jestem świadomy odpowiedzialności karnej za złożenie fałszywego oświadczenia.	
Identyfikator zgłoszonej pracy geodezyjnej	GG.6640.1251.2025
Organ służby geodezyjnej, który otrzymał zgłoszenie	Starosta Krasnostawski
Wykonawca prac geodezyjnych	VIPS SP. Z O.O.
Nr oraz data sporządzenia dokumentu zawierającego wynik pozytywnej weryfikacji	Protokół weryfikacji nr GG.6640.1251.2025_2 z dnia 17.10.2025 r.
Imię i nazwisko oraz nr uprawnień zawodowych kierownika prac	mgr inż. Krzysztof Chmielnicki geodeta uprawniony nr 24541

STAROSTA KRASNOSTAWSKI
Dokumentacja projektowa numer: GG.6630.85.2025
była przedmiotem narady koordynacyjnej przeprowadzonej za pomocą środków komunikacji elektronicznej zakończonej w dniu 2025-11-04

Z up. STAROSTY
Geodeta Powiatowy
Marcin Dziewulski

/- podpisano bezpiecznym podpisem elektronicznym weryfikowanym przy pomocy ważnego kwalifikowanego certyfikatu/

Dokument podpisany przez
Marcin Dziewulski - geodeta
powiatowy
Data: 2025.11.05 13:58:00
CET

Włączenie do istniejącej sieci
wodociągowej
344/2

Za zgodność z oryginałem
mapy do celów projektowych

Paweł Jabłoński

Budowa sieci wodociągowej w miejscowości Zwierzyniec etap - II Projekt zagospodarowania terenu		Faza P.B.
Gmina Siennica Różana Siennica Różana 265A, 22-304 Siennica Różana		Data 10/2025
mgr inż. Paweł Jabłoński upr. bud. nr LUB/0221/PWOS/07		Skala 1:500
2		Nr rys.

ZAŁĄCZNIKI DO PROJEKTU BUDOWLANEGO PROJEKT ZAGOSPODAROWANIA TERENU

NAZWA ZADANIA	BUDOWA SIECI WODOCIĄGOWEJ W MIEJSCOWOŚCI ZWIERZYNIEC ETAP II
ZAKRES OPRACOWANIA	BUDOWA SIECI WODOCIĄGOWEJ W MIEJSCOWOŚCI WIERZCHOWINY
ADRES	WIERZCHOWINY; GMINA SIENNICA RÓŻANA
NUMER EWIDENCYJNY DZIAŁKI	31,338,30,237/2,135 - obręb 0010 wierzchowiny, jednostka ewidencyjna 060610_2 Siennica Różana
INWESTOR	GMINA SIENNICA RÓŻANA
ADRES INWESTORA	SIENNICA RÓŻANA 265A 22-304 SIENNICA RÓŻANA
BRANŻA	SANITARNA
KATEGORIA OBIEKTU BUDOWLANEGO	XXVI

FUNKCJA	IMIE I NAZWISKO	NR UPR.BUD.	PODPIS
PROJEKTANT	mgr inż. Paweł Jabłoński	LUB/0221/PWOS/07	Paweł Jabłoński

Tom II

Listopad 2025

Siennica Różana, dnia 12 listopada 2025 r.

GK.6733.17.2025

DECYZJA **o ustaleniu lokalizacji inwestycji celu publicznego**

Na podstawie art. 104 ustawy z dnia 14 czerwca 1960 r. Kodeks postępowania administracyjnego (Dz. U. z 2024 r. poz. 572, z późn. zm.) oraz art. 4 ust. 2 pkt 1, art. 52 ust. 1, art. 53, art. 54 ustawy z dnia 27 marca 2003 r. o planowaniu i zagospodarowaniu przestrzennym (Dz. U. z 2024 r. poz. 1130, z późn. zm.),

po rozpatrzeniu wniosku Gminy Siennica Różana, Siennica Różana 265A, 22-304 Siennica Różana, z dnia 12.08.2025 r.

USTALAM **lokalizację inwestycji celu publicznego**

na działkach oznaczonych nr ewid.: 1, 29, 30, 31, 114, 135, 144, 163, 176, 185, 216, 237/2, 313/1 i 338 – obręb ewidencyjny Wierzchowiny, w gminie Siennica Różana

polegającej na
budowie sieci wodociągowej w miejscowości Zwierzyniec etap II.

I. Rodzaj inwestycji: inwestycja celu publicznego o znaczeniu lokalnym – obiekty i urządzenia infrastruktury technicznej – budowa sieci wodociągowej realizowana celem zaopatrywania w wodę terenów zabudowy miejscowości Zwierzyniec.

II. Warunki i szczegółowe zasady zagospodarowania terenu oraz jego zabudowy wynikające z przepisów odrębnych.

1. Warunki i wymagania ochrony i kształtowania ład przestrzennego:

- 1) realizacja inwestycji w pasach drogowych dróg publicznych gminnych nr: 109870 L, 109873 L i 110076 L oraz drogi publicznej wojewódzkiej nr 843 wymaga zachowania warunków określonych w Rozporządzeniu Ministra Infrastruktury z dnia 24 czerwca 2022 r. w sprawie przepisów techniczno-budowlanych dotyczących dróg publicznych (Dz. U. z 2022 r. poz. 1518), a także przepisów ustawy z dnia 21 marca 1985 r. o drogach publicznych (Dz. U z 2025 r. poz. 889);
- 2) długość sieci wodociągowej: do 6500 m;
- 3) projekt budowlany winien posiadać pozytywne opinie i uzgodnienia jednostek opiniujących i uzgadniających wymagane przepisami odrębnymi;
- 4) warunki realizacji i wymogi techniczne inwestycji zgodnie z odpowiednimi przepisami prawa i normami technicznymi.

2. Ochrona środowiska i zdrowia ludzi oraz dziedzictwa kulturowego i zabytków oraz dóbr kultury współczesnej:

- 1) planowana inwestycja nie należy do przedsięwzięć mogących znacząco oddziaływać na środowisko w rozumieniu przepisów ustawy z dnia 3 października 2008 r. *o udostępnianiu informacji o środowisku i jego ochronie, udziale społeczeństwa w ochronie środowiska oraz o ocenach oddziaływania na środowisko* (Dz. U. z 2024 r. poz. 1112, z późn. zm.);
- 2) w trakcie przygotowania i realizacji inwestycji należy zapewnić oszczędne korzystanie z terenu, wykorzystać wymagane przepisami lub określone w decyzjach administracyjnych środki techniczne chroniące środowisko oraz zastosować odpowiednie rozwiązania technologiczne, wynikające z ustaw lub decyzji stosownie

do art. 74 – 76 ustawy z dnia 27 kwietnia 2001 r. *Prawo ochrony środowiska* (Dz. U. z 2025 r. poz. 647, z późn. zm.);

- 3) planowana inwestycja nie jest zlokalizowana na terenie objętym formą ochrony przyrody, o której mowa w art. 6 ustawy z dnia 16 kwietnia 2004 r. *o ochronie przyrody* (Dz. U. z 2024 r. poz. 1478, z późn. zm.);
- 4) teren planowanej inwestycji zlokalizowany jest w granicach obszaru wpisanego do rejestru zabytków województwa lubelskiego pod nr A/1132, stanowiącego teren założenia parkowego (położonego w miejscowości Wierzchowiny) – w związku z powyższym realizacja inwestycji w granicach powyższego obszaru wymaga uwzględnienia przepisów ustawy z dnia 23 lipca 2003 r. *o ochronie zabytków i opiece nad zabytkami* (Dz. U. z 2024 r. poz. 1292, z późn. zm.), w tym zgodnie z art. 36 ust. 1 uzyskania stosownych pozwoleń od Wojewódzkiego Konserwatora Zabytków;
- 5) podczas realizacji inwestycji w zakresie dotyczącym robót ziemnych na obszarze wpisanym do rejestru zabytków konieczne jest przeprowadzenie badań archeologicznych po uzyskaniu pozwolenia na ich prowadzenie od Wojewódzkiego Konserwatora Zabytków, zgodnie z art. 36 ust. 1 pkt 5 ww. ustawy *o ochronie zabytków i opiece nad zabytkami* (Dz. U. z 2024 r. poz. 1292, z późn. zm.);
- 6) w granicach terenu inwestycji znajduje się obiekt wpisany do gminnej ewidencji zabytków – krzyż przydrożny z II połowy XX wieku, na działce ozn. nr ewid. 1 (obręb ewidencyjny Wierzchowiny) – w związku z powyższym realizacja inwestycji w sąsiedztwie obiektu wymaga uwzględnienia przepisów ustawy z dnia 23 lipca 2003 r. *o ochronie zabytków i opiece nad zabytkami* (Dz. U. z 2024 r. poz. 1292, z późn. zm.), w tym zgodnie z art. 36 ust. 1 uzyskania stosownych pozwoleń od Wojewódzkiego Konserwatora Zabytków;
- 7) na terenie inwestycji znajdują się stanowiska archeologiczne nr 66 i 73 na obszarze AZP nr 82-89 ujęte w wojewódzkiej i gminnej ewidencji zabytków – w przypadku planowanych robót ziemnych lub zmiany charakteru dotychczasowej działalności w granicach wyznaczonego stanowiska archeologicznego wymagane jest uprzednio uzgodnienie z Wojewódzkim Konserwatorem Zabytków zakresu i rodzaju niezbędnych badań archeologicznych, zgodnie z art. 31 ust. 2 ustawy z dnia 23 lipca 2003 r. *o ochronie zabytków i opiece nad zabytkami* (Dz. U. z 2024 r. poz. 1292, z późn. zm.);
- 8) odkrycie w trakcie prowadzenia robót budowlanych lub ziemnych przedmiotu, co do którego istnieje przypuszczenie, iż jest on zabytkiem, zgodnie z art. 32 ustawy z dnia 23 lipca 2003 r. *o ochronie zabytków i opiece nad zabytkami* (Dz. U. z 2024 r. poz. 1292, z późn. zm.) zobowiązuje do:
 - a) wstrzymania wszelkich robót budowlanych mogących uszkodzić lub zniszczyć odkryty przedmiot,
 - b) zabezpieczenia, przy użyciu dostępnych środków, przedmiotu i miejsca odkrycia,
 - c) powiadomienia Wojewódzkiego Konserwatora Zabytków, a jeśli nie jest to możliwe Wójta Gminy Siennica Różana.

3. Obsługa w zakresie infrastruktury technicznej i komunikacji:

- 1) planowana inwestycja nie wymaga indywidualnej obsługi w zakresie infrastruktury technicznej i komunikacji;
- 2) w przypadku kolizyjności inwestycji z istniejącą infrastrukturą techniczną – przebudowa infrastruktury technicznej w porozumieniu i na warunkach uzyskanych od poszczególnych dysponentów sieci.

4. Ochrona interesów osób trzecich.

Inwestycję należy projektować i realizować w sposób zapewniający ochronę interesów osób trzecich, obejmującą w szczególności:

- zapewnienie dostępu do drogi publicznej,

- ochronę przed pozbawieniem możliwości korzystania z wody, kanalizacji, energii elektrycznej, gazu, środków łączności, dopływu światła dziennego do pomieszczeń przeznaczonych na pobyt ludzi,
- ochronę przed uciążliwościami powodowanymi przez hałas, wibrację, zakłócenia elektryczne, promieniowanie,
- ochronę przed zanieczyszczeniem powietrza, wody lub gleby,
- zakaz wykonywania robót zmieniających stosunki wodne, robót wpływających na zmianę kierunków odpływu znajdującej się na gruncie wody opadowej ze szkodą dla gruntów sąsiednich,
- zakaz odprowadzania wód oraz ścieków na grunty sąsiednie.

Inwestycję należy projektować i realizować zgodnie z art. 5 ustawy Prawo budowlane (Dz. U. z 2025 r. poz. 418, z późn. zm.).

5. Ustalenia dotyczące granic i sposobów zagospodarowania terenów lub obiektów podlegających ochronie (w tym tereny górnicze, zagrożone powodzią, osuwiska).

Teren planowanej inwestycji:

- 1) nie znajduje się na terenie górniczym w rozumieniu przepisów ustawy z dnia 9 czerwca 2011 r. *Prawo geologiczne i górnicze* (Dz. U. z 2024 r. poz. 1290, z późn. zm.);
- 2) nie leży w obszarze zagrożenia powodzią w rozumieniu przepisów ustawy z dnia 20 lipca 2017 r. *Prawo wodne* (Dz. U. z 2025 r. poz. 960);
- 3) nie jest położony na terenie zagrożonym ruchami masowymi ziemi w rozumieniu przepisów ustawy z dnia 27 kwietnia 2001 r. *Prawo ochrony środowiska* (Dz. U. z 2025 r. poz. 647, z późn. zm.).

III. Linie rozgraniczające teren inwestycji.

Granice terenu realizacji inwestycji oznaczono linią ciągłą, kolorem czarnym, obejmującą dwa odrębne obszary (nie obejmując obszaru objętego obowiązującym miejscowym planem zagospodarowania przestrzennego), na mapie wykonanej w skali 1:1000, stanowiącej załącznik nr 1 do niniejszej decyzji.

Uzasadnienie

W dniu 12.08.2025 r. Gmina Siennica Różana, Siennica Różana 265A, 22-304 Siennica Różana, zwróciła się z wnioskiem (z dnia 12.08.2025 r.) do Wójta Gminy Siennica Różana o wydanie decyzji o ustaleniu lokalizacji inwestycji celu publicznego na działkach oznaczonych nr ewid.: 1, 29, 30, 31, 114, 135, 144, 163, 176, 185, 216, 237/2, 313/1 i 338 – obręb ewidencyjny Wierzchowiny, w gminie Siennica Różana, polegającej na budowie sieci wodociągowej w miejscowości Zwierzyniec etap II.

Podstawowym aktem prawnym regulującym sprawę jest ustawa z dnia 27 marca 2003 r. *o planowaniu i zagospodarowaniu przestrzennym* (Dz. U. z 2024 r. poz. 1130, z późn. zm.). Zgodnie z wnioskiem planowana inwestycja realizowana będzie częściowo na terenie objętym miejscowym planem zagospodarowania przestrzennego przyjętym uchwałą Nr XXIII/154/2017 Rady Gminy Siennica Różana z dnia 30 maja 2017 r. w sprawie uchwalenia miejscowego planu zagospodarowania przestrzennego gminy Siennica Różana pod lokalizację ropociągu oraz strefy bezpieczeństwa. Dla pozostałej części terenu planowanej inwestycji brak jest miejscowego planu zagospodarowania przestrzennego. Zgodnie z art. 4 ust. 2 przywołanej ustawy *o planowaniu i zagospodarowaniu przestrzennym*, w przypadku braku miejscowego planu zagospodarowania przestrzennego, określenie sposobów zagospodarowania i warunków zabudowy terenów następuje w drodze decyzji o warunkach zabudowy i zagospodarowania terenu, przy czym:

- 1) lokalizację inwestycji celu publicznego ustala się w drodze decyzji o lokalizacji inwestycji celu publicznego;

2) sposób zagospodarowania terenu i warunki zabudowy dla innych inwestycji ustala się w drodze decyzji o warunkach zabudowy.

Przedmiotowa inwestycja dotyczy budowy urządzeń służących do zaopatrzenia ludności w wodę, dlatego też, zgodnie z art. 2 pkt 5 ww. ustawy o planowaniu i zagospodarowaniu przestrzennym i art. 6 pkt 2 ustawy z dnia 21 sierpnia 1997 roku *o gospodarce nieruchomościami* (Dz. U. z 2024 r. poz. 1145, z późn. zm.) zalicza się ją do inwestycji celu publicznego. Sposób zagospodarowania i warunki zabudowy dla przedmiotowej inwestycji ustala się w drodze decyzji o ustaleniu lokalizacji inwestycji celu publicznego.

Zgodnie z art. 10 § 1, art. 49, art. 61 ustawy z dnia 14 czerwca 1960 r. *Kodeksu Postępowania Administracyjnego* (Dz. U. z 2024 r. poz. 572, z późn. zm.) i art. 53 ust. 1 ww. ustawy z dnia 27 marca 2003 r. *o planowaniu i zagospodarowaniu przestrzennym* strony postępowania zostały zawiadomione o wszczęciu postępowania administracyjnego i możliwości składania wyjaśnień oraz dokumentów mogących mieć znaczenie w przedmiotowym postępowaniu administracyjnym pismem znak: GK.6733.17.2025 z dnia 03.09.2025 r., a także poprzez obwieszczenie Wójta Gminy Siennica Różana o wszczęciu przedmiotowego postępowania z dnia 03.09.2025 r., które zostało umieszczone na tablicy ogłoszeń i stronie internetowej Urzędu Gminy Siennica Różana.

Zgodnie z art. 50 ustawy *o planowaniu i zagospodarowaniu przestrzennym* decyzja o ustaleniu lokalizacji inwestycji celu publicznego może być wydana, po spełnieniu warunku zawartego w art. 61 ust. 1 pkt 4 ww. ustawy, tj. gdy teren inwestycji nie wymaga uzyskania zgody na zmianę przeznaczenia gruntów rolnych i leśnych na cele nierolnicze i nieleśne albo jest objęty zgodą uzyskaną przy sporządzaniu miejscowych planów, które utraciły moc na podstawie art. 67 ustawy, o której mowa w art. 88 ust. 1. Działki, na których planowane jest zamierzenie budowlane, zgodnie z informacją z rejestru gruntów, stanowią drogi dr, grunty orne RIIIb i RIVa, grunty rolne zabudowane Br-RIVa oraz inne tereny zabudowane Bi. Zgodnie z ustawą z dnia 3 lutego 1995 r. *o ochronie gruntów rolnych i leśnych* (Dz. U. z 2024 r. poz. 82) zgoda ministra właściwego do spraw rozwoju wsi na zmianę przeznaczenia gruntów rolnych na cele nierolnicze i nieleśne wymagana jest dla gruntów rolnych klas bonitacyjnych I-III oraz gruntów leśnych. W granicach terenu inwestycji występują grunty rolne III klasy bonitacyjnej. W wyniku analizy przedmiotu inwestycji należy jednak stwierdzić, że realizacja planowanej inwestycji polegającej na umieszczeniu wodociągu w ziemi nie będzie wiązało się ze zmianą sposobu użytkowania gruntów rolnych. Po zrealizowaniu inwestycji teren w dalszym ciągu będzie użytkowany w sposób dotychczasowy. Podsumowując, teren inwestycji nie wymaga uzyskania zgody na zmianę przeznaczenia gruntów rolnych i leśnych na cele nierolnicze i nieleśne w myśl przepisów ustawy z dnia 3 lutego 1995 r. *o ochronie gruntów rolnych i leśnych*. Warunek zawarty w art. 61 ust. 1 pkt 4 ustawy *o planowaniu i zagospodarowaniu przestrzennym* uważa się za spełniony.

W wyniku analizy terenu inwestycji stwierdzono, iż jest on położony w części na obszarze wpisanym do rejestru zabytków, w granicach założenia parkowego wpisanego do rejestru zabytków województwa lubelskiego pod nr A/1132, objętego ochroną na podstawie przepisów ustawy z dnia 23 lipca 2003 r. *o ochronie zabytków i opiece nad zabytkami* (Dz. U. z 2024 r. poz. 1292, z późn. zm.). Ponadto stwierdzono, że w granicach terenu inwestycji znajdują się stanowiska archeologiczne nr 66 i 73 na obszarze AZP nr 82-89 ujęte w wojewódzkiej i gminnej ewidencji zabytków oraz krzyż przydrożny – obiekt wpisany do gminnej ewidencji zabytków, objęty również ochroną na podstawie ww. przepisów ustawy o ochronie zabytków i opiece nad zabytkami. Ponadto planowana inwestycja zlokalizowana będzie w granicach pasów drogowych dróg publicznych gminnych nr: 109870 L, 109873 L i 110076 L oraz drogi publicznej wojewódzkiej nr 843.

Cześć terenu planowanej inwestycji realizowana będzie w granicach obszaru objętego obowiązującym miejscowym planem zagospodarowania przestrzennego przyjętym uchwałą Nr XXIII/154/2017 Rady Gminy Siennica Różana z dnia 30 maja 2017 r. Niniejsza decyzja nie

ustala lokalizacji planowanej inwestycji w granicach obszaru objętego ww. miejscowym planem. W granicach obszaru objętego miejscowym planem obowiązuje realizacja inwestycji na warunkach określonych ustaleniami planu.

W wyniku przeprowadzonej analizy stwierdzono, że przedsięwzięcie jest zgodne z przepisami odrębnymi i wyczerpuje wymóg określony w art. 56 ustawy o *planowaniu i zagospodarowaniu przestrzennym*. Po dokonaniu analizy warunków i zasad zagospodarowania terenu, wynikających z przepisów odrębnych, stanu faktycznego i prawnego terenu, na którym przewiduje się realizację inwestycji, ustalono powyższe warunki lokalizacji inwestycji celu publicznego.

Decyzja w toku postępowania administracyjnego, zgodnie z art. 53 ust. 4 ww. ustawy o planowaniu i zagospodarowaniu przestrzennym została pozytywnie uzgodniona z:

- 1) Starostą Krasnostawskim – postanowieniem znak – RO.673.2.50.2025 z dnia 03.09.2025 r.
- 2) Powiatowym Inspektorem Sanitarnym w Krasnymstawie – organ pismem znak ONS-NZ.7040.203.2025 z dnia 03.09.2025 r. poinformował, że nie będzie zajmował stanowiska w przedmiotowej sprawie, co zgodnie z art. 53 ust. 5 ustawy z dnia 27 marca 2003 r. o planowaniu i zagospodarowaniu przestrzennym (Dz. U. 2024 poz. 1130, z późn. zm.) należy traktować jako dokonanie uzgodnienia.
- 3) Zarządem Dróg Wojewódzkich w Lublinie – organ nie zajął stanowiska w ustawowym terminie, wobec czego, zgodnie z art. 53 ust. 5 ustawy o planowaniu i zagospodarowaniu przestrzennym, uzgodnienie uważa się za dokonane;
- 4) Wojewódzkim Konserwatorem Zabytków w Lublinie – postanowieniem znak CH-II.5151.51.2025.IG1 z dnia 08.09.2025 r.

Odstąpiono od uzgodnienia projektu decyzji z zarządcą dróg gminnych nr 109870 L, 109873 L i 1140076 L, o którym mowa w art. 53 ust. 4 pkt 9 ustawy z dnia 27 marca 2003 r. o planowaniu i zagospodarowaniu przestrzennym, z uwagi na fakt, iż zarządcą tych dróg jest Wójt Gminy Siennica Różana, a więc jednocześnie organ wydający niniejszą decyzję. Powyższa sytuacja powoduje brak możliwości dokonania uzgodnienia projektu decyzji, zgodnie z art. 53 ust. 5 ww. ustawy o planowaniu i zagospodarowaniu przestrzennym, tj. w trybie art. 106 ustawy z dnia 14 czerwca 1960 r. Kodeks postępowania administracyjnego.

W związku z przebiegiem przez teren planowanej inwestycji sieci przesyłowej elektroenergetycznej 220 kV, zgodnie z art. 53 ust. 5e ustawy o planowaniu i zagospodarowaniu przestrzennym, wystąpiono o opinię do operatora systemu przesyłowego elektroenergetycznego Polskich Sieci Elektroenergetycznych S.A., który pismem znak 1670.DE-DSR-DUR-WER.7070.27.2025.2 z dnia 30.09.2025 r. poinformował, że przedmiotowa inwestycja znajduje się w obszarze napowietrznej linii elektroenergetycznej NN 220 kV Mokre-Chełm (przesło 121-122), przedstawił ograniczenia jakie należy stosować w przypadku skrzyżowania i zbliżenia projektowanej sieci wodociągowej z ww. linią elektroenergetyczną 220kV oraz poinformował, że projekt zagospodarowania terenu inwestycji należy uzgodnić z PSE S.A. w Radomiu, przed wydaniem pozwolenia na budowę.

Mając na względzie powyższe postanowiono jak w sentencji.

Pouczenie

Zgodnie z art. 63 ust. 2 ustawy z dnia 27 marca 2003 r. o *planowaniu i zagospodarowaniu przestrzennym* (Dz. U. z 2024 r. poz. 1130, z późn. zm.) niniejsza decyzja nie rodzi praw do terenu oraz nie narusza prawa własności i uprawnień osób trzecich.

Zgodnie z art. 65 ust. 1 ww. ustawy o planowaniu i zagospodarowaniu przestrzennym organ, który wydał niniejszą decyzję stwierdza jej wygaśnięcie, jeżeli:

- inny wnioskodawca uzyskał pozwolenie na budowę,
- nie wniesiono sprzeciwu wobec zgłoszenia budowy dokonanego przez innego wnioskodawcę,

- inny wnioskodawca zgłosił budowę, o której mowa w art. 29 ust. 1 pkt 1a ustawy z dnia 7 lipca 1994 r. - *Prawo budowlane*,
- dla tego terenu uchwalono plan miejscowy, którego ustalenia są inne niż w wydanej decyzji.

Zgodnie z art. 127 ustawy z dnia 14 czerwca 1960 r. *Kodeks postępowania administracyjnego* (Dz. U. z 2024 r. poz. 572, z późn. zm.) od niniejszej decyzji służy stronom odwołanie do Samorządowego Kolegium Odwoławczego w Chełmie za pośrednictwem Wójta Gminy Siennica Różana, w terminie 14 dni od daty jej doręczenia. W powyższym terminie zgodnie z art. 127a ww. ustawy strona może zrzec się prawa do wniesienia odwołania, a z dniem doręczenia Wójtowi Gminy Siennica Różana oświadczenia o zrzeczeniu się prawa do wniesienia odwołania przez ostatnią ze stron postępowania, decyzja staje się ostateczna i prawomocna.

Zgodnie z art. 51 ust.2-2i ustawy o planowaniu i zagospodarowaniu przestrzennym podmiotowi, który wystąpił z wnioskiem, przysługuje prawo wniesienia żądania do wymierzenia kary Wójtowi Gminy Siennica Różana, w przypadku nie wydania decyzji o ustaleniu lokalizacji celu publicznego w terminie 65 dni od dnia złożenia wniosku, przy czym do terminu tego nie wlicza się terminów przewidzianych w przepisach prawa do dokonania określonych czynności, okresów zawieszenia postępowania oraz okresów opóźnień spowodowanych z winy strony albo z przyczyn niezależnych od Wójta Gminy Siennica Różana. Żądanie wnosi się do Wojewody Lubelskiego za pośrednictwem Wójta Gminy Siennica Różana. Postępowanie w sprawie wymierzenia kary pieniężnej, wszczyna się, jeżeli podmiot, który wystąpił z wnioskiem wniesie, w terminie 14 dni od dnia doręczenia decyzji, żądanie wymierzenia tej kary. Żądanie wniesione po terminie pozostawia się bez rozpoznania



WOJT
Leszek Proskura

Załączniki:

1. Załącznik nr 1 – Część graficzna decyzji - mapa w skali 1:1000, na której wyznaczono teren lokalizacji inwestycji.

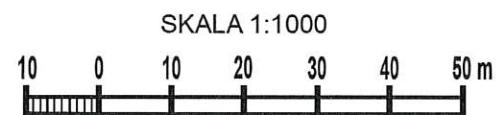
Otrzymują:

1. Wnioskodawca.
2. Strony postępowania wg odrębnego załącznika do decyzji w aktach sprawy.
3. aa.

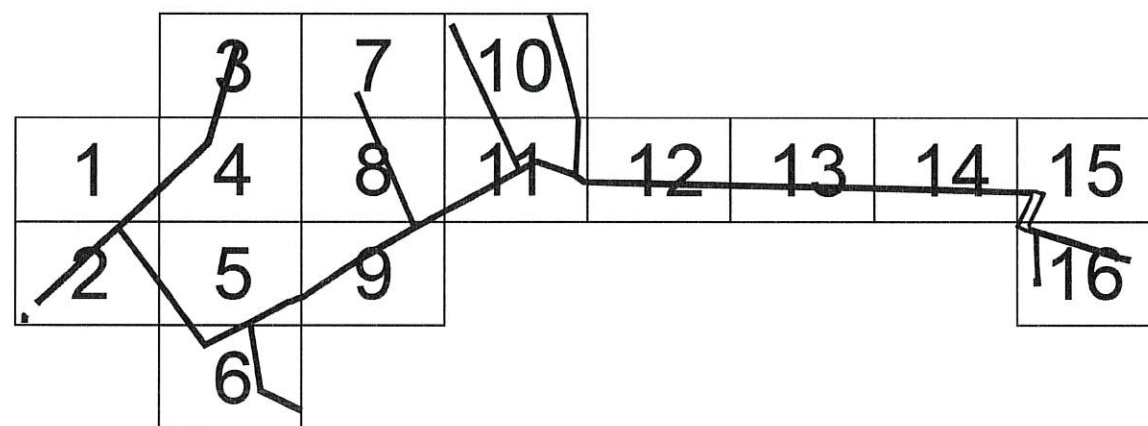
Za zgodność z oryginałem
Paweł Jabłoński

1

Część graficzna decyzji o ustaleniu lokalizacji
inwestycji celu publicznego nr GK.6733.17.2025




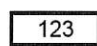
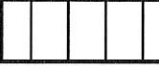
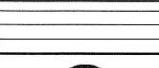


SCHEMAT PODZIAŁU MAPY NA ARKUSZE



Opracował:

mgr inż. Sylwester Becz

OZNACZENIA

-  linie rozgraniczające teren inwestycji
-  działki, na których ustalono lokalizację inwestycji
-  obszar objęty miejscowym planem zagospodarowania przestrzennego
-  obszar wpisany do rejestru zabytków województwa lubelskiego
-  obiekt wpisany do gminnej ewidencji zabytków - krzyż przydrożny
-  stanowisko archeologiczne wpisane do wojewódzkiej i gminnej ewidencji zabytków wskazane na podstawie AZP

URZĄD GMINY
SIENNICA RÓŻANA
22-304 Siennica Różana 265A
pow. krasnostawski, woj. lubelskie
NIP 504-10-19-941

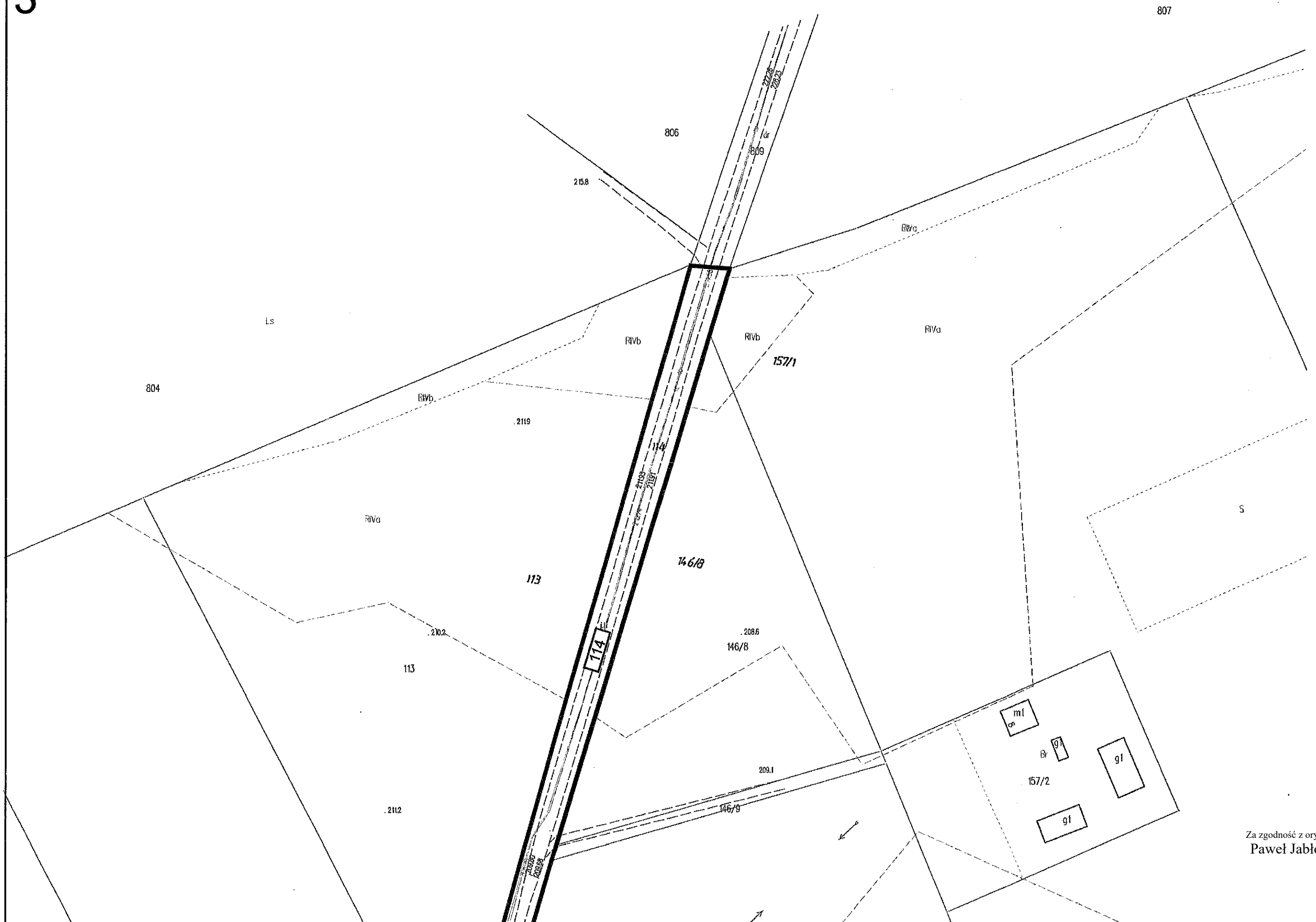
WÓJT
Leszek Proskura

Za zgodność z oryginałem
Paweł Jabłoński

This is a detailed topographic map of a mountainous region. A prominent road, labeled '114' and '745-01 sz. 80', runs diagonally from the bottom left towards the top right. The map features numerous contour lines indicating elevation, with labels such as 208.5, 209.0, 210.0, 211.0, 212.0, 213.0, 214.0, 215.0, 216.0, 217.0, 218.0, 219.0, 220.0, 221.0, 222.0, 223.0, 224.0, 225.0, 226.0, 227.0, 228.0, 229.0, 230.0, 231.0, 232.0, 233.0, 234.0, 235.0, 236.0, 237.0, 238.0, 239.0, 240.0, 241.0, 242.0, 243.0, 244.0, 245.0, 246.0, 247.0, 248.0, 249.0, 250.0, 251.0, 252.0, 253.0, 254.0, 255.0, 256.0, 257.0, 258.0, 259.0, 260.0, 261.0, 262.0, 263.0, 264.0, 265.0, 266.0, 267.0, 268.0, 269.0, 270.0, 271.0, 272.0, 273.0, 274.0, 275.0, 276.0, 277.0, 278.0, 279.0, 280.0, 281.0, 282.0, 283.0, 284.0, 285.0, 286.0, 287.0, 288.0, 289.0, 290.0, 291.0, 292.0, 293.0, 294.0, 295.0, 296.0, 297.0, 298.0, 299.0, 300.0, 301.0, 302.0, 303.0, 304.0, 305.0, 306.0, 307.0, 308.0, 309.0, 310.0, 311.0, 312.0, 313.0, 314.0, 315.0, 316.0, 317.0, 318.0, 319.0, 320.0, 321.0, 322.0, 323.0, 324.0, 325.0, 326.0, 327.0, 328.0, 329.0, 330.0, 331.0, 332.0, 333.0, 334.0, 335.0, 336.0, 337.0, 338.0, 339.0, 340.0, 341.0, 342.0, 343.0, 344.0, 345.0, 346.0, 347.0, 348.0, 349.0, 350.0, 351.0, 352.0, 353.0, 354.0, 355.0, 356.0, 357.0, 358.0, 359.0, 360.0, 361.0, 362.0, 363.0, 364.0, 365.0, 366.0, 367.0, 368.0, 369.0, 370.0, 371.0, 372.0, 373.0, 374.0, 375.0, 376.0, 377.0, 378.0, 379.0, 380.0, 381.0, 382.0, 383.0, 384.0, 385.0, 386.0, 387.0, 388.0, 389.0, 390.0, 391.0, 392.0, 393.0, 394.0, 395.0, 396.0, 397.0, 398.0, 399.0, 400.0, 401.0, 402.0, 403.0, 404.0, 405.0, 406.0, 407.0, 408.0, 409.0, 410.0, 411.0, 412.0, 413.0, 414.0, 415.0, 416.0, 417.0, 418.0, 419.0, 420.0, 421.0, 422.0, 423.0, 424.0, 425.0, 426.0, 427.0, 428.0, 429.0, 430.0, 431.0, 432.0, 433.0, 434.0, 435.0, 436.0, 437.0, 438.0, 439.0, 440.0, 441.0, 442.0, 443.0, 444.0, 445.0, 446.0, 447.0, 448.0, 449.0, 450.0, 451.0, 452.0, 453.0, 454.0, 455.0, 456.0, 457.0, 458.0, 459.0, 460.0, 461.0, 462.0, 463.0, 464.0, 465.0, 466.0, 467.0, 468.0, 469.0, 470.0, 471.0, 472.0, 473.0, 474.0, 475.0, 476.0, 477.0, 478.0, 479.0, 480.0, 481.0, 482.0, 483.0, 484.0, 485.0, 486.0, 487.0, 488.0, 489.0, 490.0, 491.0, 492.0, 493.0, 494.0, 495.0, 496.0, 497.0, 498.0, 499.0, 500.0, 501.0, 502.0, 503.0, 504.0, 505.0, 506.0, 507.0, 508.0, 509.0, 510.0, 511.0, 512.0, 513.0, 514.0, 515.0, 516.0, 517.0, 518.0, 519.0, 520.0, 521.0, 522.0, 523.0, 524.0, 525.0, 526.0, 527.0, 528.0, 529.0, 530.0, 531.0, 532.0, 533.0, 534.0, 535.0, 536.0, 537.0, 538.0, 539.0, 540.0, 541.0, 542.0, 543.0, 544.0, 545.0, 546.0, 547.0, 548.0, 549.0, 550.0, 551.0, 552.0, 553.0, 554.0, 555.0, 556.0, 557.0, 558.0, 559.0, 560.0, 561.0, 562.0, 563.0, 564.0, 565.0, 566.0, 567.0, 568.0, 569.0, 570.0, 571.0, 572.0, 573.0, 574.0, 575.0, 576.0, 577.0, 578.0, 579.0, 580.0, 581.0, 582.0, 583.0, 584.0, 585.0, 586.0, 587.0, 588.0, 589.0, 590.0, 591.0, 592.0, 593.0, 594.0, 595.0, 596.0, 597.0, 598.0, 599.0, 600.0, 601.0, 602.0, 603.0, 604.0, 605.0, 606.0, 607.0, 608.0, 609.0, 610.0, 611.0, 612.0, 613.0, 614.0, 615.0, 616.0, 617.0, 618.0, 619.0, 620.0, 621.0, 622.0, 623.0, 624.0, 625.0, 626.0, 627.0, 628.0, 629.0, 630.0, 631.0, 632.0, 633.0, 634.0, 635.0, 636.0, 637.0, 638.0, 639.0, 640.0, 641.0, 642.0, 643.0, 644.0, 645.0, 646.0, 647.0, 648.0, 649.0, 650.0, 651.0, 652.0, 653.0, 654.0, 655.0, 656.0, 657.0, 658.0, 659.0, 660.0, 661.0, 662.0, 663.0, 664.0, 665.0, 666.0, 667.0, 668.0, 669.0, 670.0, 671.0, 672.0, 673.0, 674.0, 675.0, 676.0, 677.0, 678.0, 679.0, 680.0, 681.0, 682.0, 683.0, 684.0, 685.0, 686.0, 687.0, 688.0, 689.0, 690.0, 691.0, 692.0, 693.0, 694.0, 695.0, 696.0, 697.0, 698.0, 699.0, 700.0, 701.0, 702.0, 703.0, 704.0, 705.0, 706.0, 707.0, 708.0, 709.0, 710.0, 711.0, 712.0, 713.0, 714.0, 715.0, 716.0, 717.0, 718.0, 719.0, 720.0, 721.0, 722.0, 723.0, 724.0, 725.0, 726.0, 727.0, 728.0, 729.0, 730.0, 731.0, 732.0, 733.0, 734.0, 735.0, 736.0, 737.0, 738.0, 739.0, 740.0, 741.0, 742.0, 743.0, 744.0, 745.0, 746.0, 747.0, 748.0, 749.0, 750.0, 751.0, 752.0, 753.0, 754.0, 755.0, 756.0, 757.0, 758.0, 759.0, 760.0, 761.0, 762.0, 763.0, 764.0, 765.0, 766.0, 767.0, 768.0, 769.0, 770.0, 771.0, 772.0, 773.0, 774.0, 775.0, 776.0, 777.0, 778.0, 779.0, 780.

130/1

3



Za zgodność z oryginałem
Paweł Jabłoński



[illegible]155/1
FIV

RV

147

148/1

148/2

149

149

FIVb

748/1

148/2

R

150/1

Y50/1

RiVo

148/2

149

151/3

151/3

150/1

150/2

151/2

151/2

207.5

429

208.7

bet.

.2107

1208.8

Za zgodność z oryginałem
Paweł Jabłoński

21.3

760

Br

R1b

R

151/1

151/1

2107

432

-209

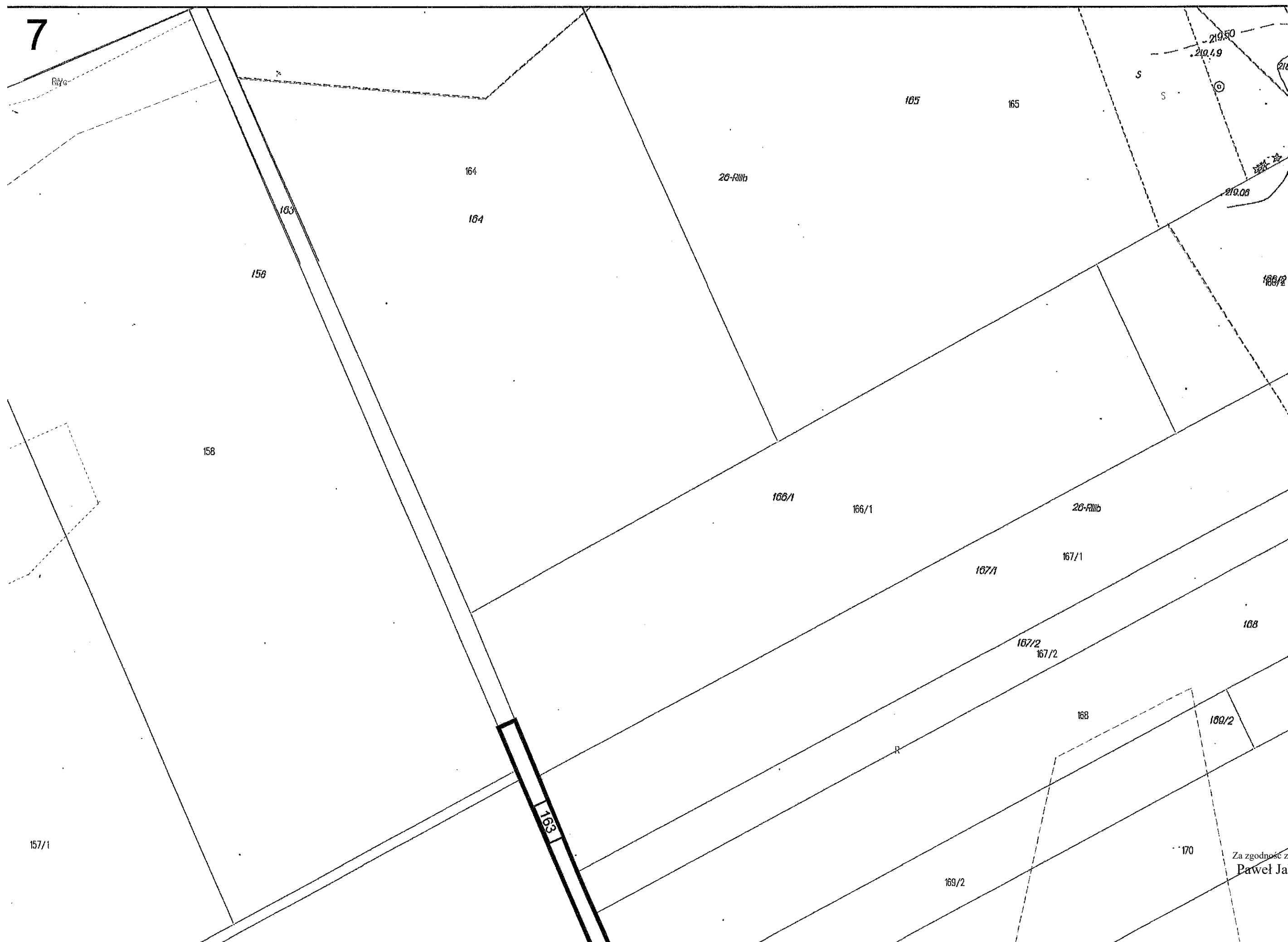
760

Br

[illegible]

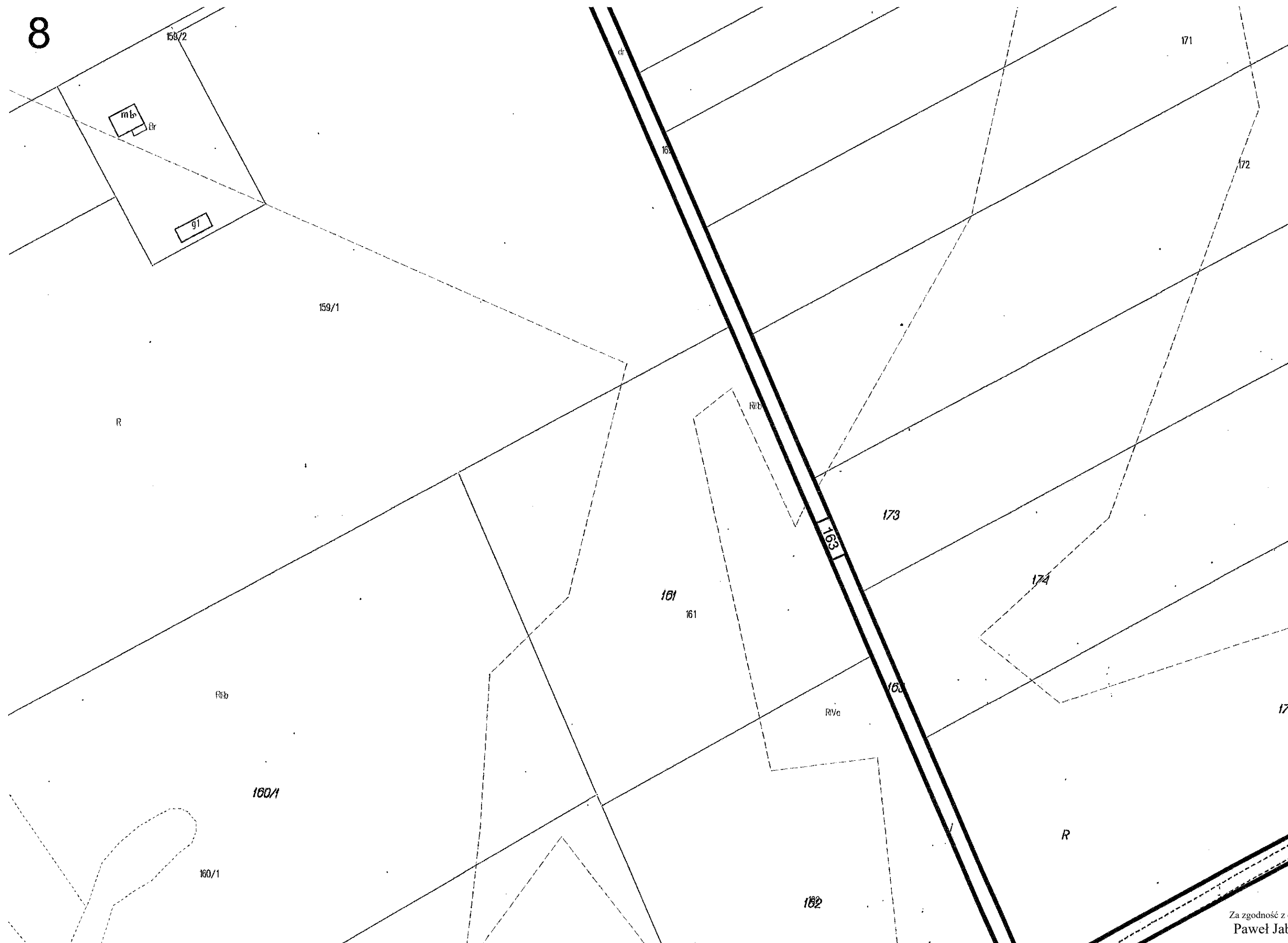
Za zgodność z oryginałem
Paweł Jabłoński

7



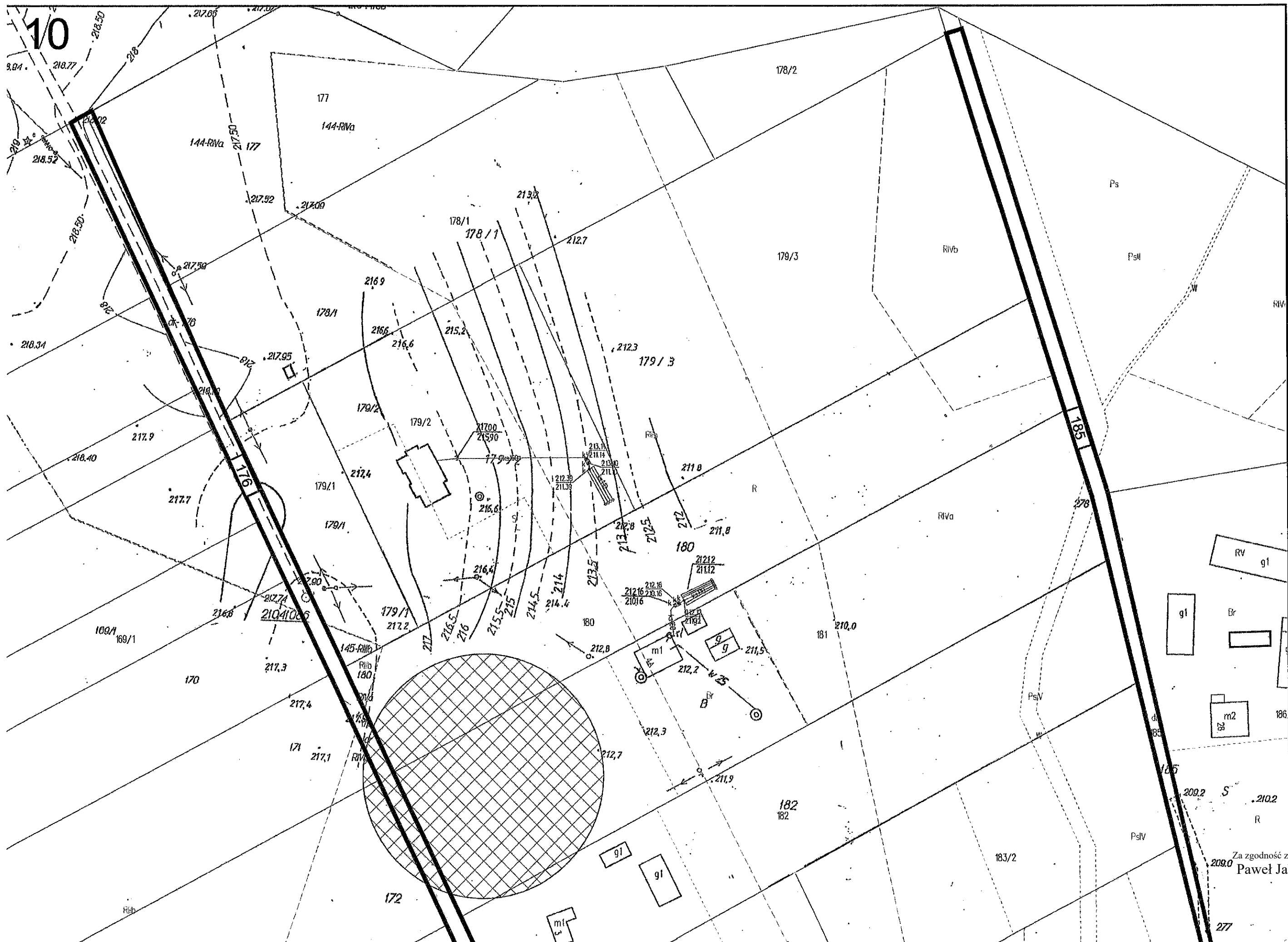
Za zgodność z oryginałem
Paweł Jabłoński

8





Za zgodność z oryginałem
Paweł Jabłoński



11

173

174

175

176

177

178

179

180

181

182

183

184

185

186

187

188

189

190

191

192

193

194

195

196

197

198

199

200

201

202

203

204

205

206

207

208

209

210

211

212

213

214

215

216

217

218

219

220

221

222

223

224

225

226

227

228

229

230

231

232

233

234

235

236

237

238

239

240

241

242

243

244

245

246

247

248

249

250

251

252

253

254

255

256

257

258

259

260

261

262

263

264

265

266

267

268

269

270

271

272

273

274

275

276

277

278

279

280

281

282

283

284

285

286

287

288

289

290

291

292

293

294

295

296

297

298

299

300

301

302

303

304

305

306

307

308

309

310

311

312

313

314

315

316

317

318

319

320

321

322

323

324

325

326

327

328

329

330

331

332

333

334

335

336

337

338

339

340

341

342

343

344

345

346

347

348

349

350

351

352

353

354

355

356

357

358

359

360

361

362

363

364

365

366

367

368

369

370

371

372

373

374

375

376

377

378

379

380

381

382

383

384

385

386

387

388

389

390

391

392

393

394

395

396

397

398

399

400

401

402

403

404

405

406

407

408

409

410

411

412

413

414

415

416

417

418

419

420

421

422

423

424

425

426

427

428

429

430

431

432

433

434

435

436

437

438

439

440

441

442

443

444

445

446

447

448

449

450

451

452

453

454

455

456

457

458

459

460

461

462

463

464

465

466

467

468

469

470

471

472

473

474

475

476

477

478

479

480

481

482

483

484

485

486

487

488

489

490

491

492

493

494

495

496

497

498

499

500

501

502

503

504

505

506

507

508

509

510

511

512

513

514

515

516

517

518

519

520

521

522

523

524

525

526

527

528

529

530

531

532

533

534

535

536

537

538

539

540

541

542

543

544

545

546

547

548

549

550

551

552

553

554

555

556

557

558

559

560

561

562

563

564

565

566

567

568

569

570

571

572

573

574

575

576

577

578

579

580

581

582

583

584

585

586

587

588

589

590

591

592

593

594

595

596

597

598

599

600

601

602

603

604

605

606

607

608

609

610

611

612

613

614

615

616

617

618

619

620

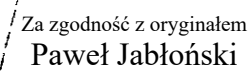
621

622

623

624

Za zgodność z oryginałem
Paweł Jabłoński



13

191/2

197/1

194

R

193/1

R10

191/2

7

218.1

m1
94

R1Va

193/1

194

219.4

219.1

219.5

R1Va

135

219.3

220.09

217.8

218.5

218.4

218.7

R1Va

218.2

m1

231/1

Br

218.8

231/2

1.6

231/3

R10

219.2

219.3

m1

Br

219.4

219.2

232/2

218.7

R1Va

R10

Za zgodność z oryginałem
Paweł Jabłoński

14

198

R

206

RiVa

219.1

220.1

219.8

220.0

220.7

prob.

219.93

220.1

135

220.02

dl. 2021

prob.

220.83

⊖ 1088

220.

237/2

• 219.7

237/1

217.5

218.5

219

237/2

Za zgodność z oryginałem
Paweł Jabłoński

218.6

Za zgodność z oryginałem
Paweł Jabłoński

Siennica Różana, 01.10.2025

Firma Usługowa INSTAL-NET
Paweł Jabłoński
ul. gen. Sikorskiego 12/47
23-400 Biłgoraj

W odpowiedzi na pismo dotyczące wydania warunków techniczno-projektowych dla zadania **Budowa sieci wodociągowej w miejscowości Zwierzyniec etap II**, na podstawie przedstawionego Programu Funkcjonalno-Użytkowego (PFU), Gmina Siennica Różana określa poniższe warunki:

Sieć wodociągowa – rurociągi

• **Projekt i wykonanie:**

Odcinek wodociągu rozdzielczego należy zaprojektować i wykonać z rur dwuwarstwowych PE100RC o średnicy 110x6,6mm, PN10 SDR17 typu 2 na niżej wymienionych odcinkach:

- dz. nr 114 do granicy z dz. 809
- dz. nr 144 od dz. nr 114 do końca dz. nr 131
- dz. nr 135 od dz. nr 144 do dz. nr 216
- dz. nr 216 do połowy długości dz. nr 761/2
- dz. nr 163 do końca dz. nr 159/2
- dz. nr 176 do granicy z dz. 165
- dz. nr 185 do granicy z dz. 811
- dz. nr 30 (za odgałęzieniem na wysokości dz. nr 1 do dz. nr 8/2)

Odcinek wodociągu rozdzielczego należy zaprojektować i wykonać z rur dwuwarstwowych PE100RC o średnicy 160x9,5mm, PN10 SDR17 typu 2 na niżej wymienionych odcinkach:

- dz. nr 144 od końca dz. nr 131 do dz. nr 135
- dz. nr 135 w pobliżu granicy z dz. nr 313/1 (pas drogi wojewódzkiej)
- dz. nr 237/2
- dz. nr 313/1 (przekroczenie pasa drogi wojewódzkiej)
- dz. nr 30
- dz. nr 338
- dz. nr 31 – zakończenie – włączenie do istniejącej sieci dn160

• **Lokalizacja:** Trasę wodociągu zaprojektować w działkach drogowych.

- **Armatura odcinająca**

- **Zasuwy kołnierzowe żeliwne:** Konstrukcja bezgniazdowa, z miękkim zamknięciem, wykonane z żeliwa sferoidalnego min. GGG40, antykorozyjnie zabezpieczone żywicą epoksydową min. 250µm, ciśnienie PN10.
- **Wrzeciono:** Stal nierdzewna, gwintowana na zimno, podwójne uszczelnienia oringowe.
- **Klin:** Żeliwo sferoidalne EPDM.
- **Montaż:** Wyposażyć w obudowy teleskopowe, zasuwy sieciowe wraz ze skrzynkami ulicznymi (średnica min. 157mm) posadowionymi na podbudowie betonowej; skrzynki należy obrukować płytami betonowymi; lokalizację oznakować tabliczkami orientacyjnymi.

- **Kształtki żeliwne**

- Wykonane z żeliwa sferoidalnego GGG-500, zabezpieczone antykorozyjnie żywicą epoksydową min. 250µm; posiadające atest PZH.

- **Hydranty przeciwpożarowe**

- **Parametry:** DN80, czerwone, z samoczynnym odwodnieniem i podwójnym zamknięciem, ciśnienie PN16.
- **Materiały:** Głowica żeliwo sferoidalne min. GGG40, kolumna żeliwo sferoidalne/stal nierdzewna, żeliwo zabezpieczone żywicą epoksydową (min. 250µm).
- **Montaż:** Przed hydrantami – zasuwy żeliwne DN80, min. 0,8m od kolumny hydrantu. Wykonać podsypkę odsączającą z nieagresywnego materiału ok. 0,5m³.
- **Wymagania prawa:** Hydranty projektować zgodnie z Rozporządzeniem MSWiA z 24.07.2009 r. (Dz.U. 2009 nr 124 poz. 1030) również na obszarze leśnym oraz na zakończeniu sieci.
- **Atesty i dopuszczenia:** Aktualny atest PZH, świadectwo dopuszczenia CNBOP, skrzynki zasuw zgodne z PN-M-74081:1998 (rodzaj B).

- **Odgałęzienia od sieci wodociągowej**

- **Materiały:** Rury PE100RC 40x3,7mm PN16 SDR 11 typ 2, zaślepione kształtką elektrooporową.
- **Opaski żeliwne:** DN32.
- **Zasuwy DN32:** Miękkouszczelnione, z obudowami teleskopowymi i żeliwnymi skrzynkami ulicznymi (min. 120mm), na podbudowie betonowej, skrzynki obrukowane płytami betonowymi, lokalizacje oznakowane tabliczkami.

- **Uwagi dodatkowe**

- Wszystkie materiały i urządzenia muszą posiadać odpowiednie certyfikaty i atesty dopuszczające do kontaktu z wodą pitną.
- Prace należy prowadzić zgodnie z obowiązującymi przepisami prawa budowlanego, normami branżowymi oraz zasadami wiedzy technicznej, z uwzględnieniem dróg pożarowych i zaopatrzenia przeciwpożarowego.

W przypadku pytań lub wątpliwości prosimy o kontakt.

Z poważaniem



WÓJT
Leszek Proskura

Za zgodność z oryginałem
Paweł Jabłoński

Siennica Różana, dnia 1 października 2025 roku

GK.6730.1.14.2025

DECYZJA

Na podstawie art. 104 i art. 107 § 4 ustawy z dnia 14 czerwca 1960 r. – Kodeks postępowania administracyjnego (Dz. U. z 2024 r. poz. 572 z późn. zm.) oraz art. 39 ust. 1a, ust. 3 i 3a oraz art. 40 ust. 1 i 2 pkt 1 i 2 ustawy z dnia 21 marca 1985 r. o drogach publicznych (Dz. U. z 2025 r. poz. 889) działając z Urzędu

ZEZWALAM

na lokalizację w pasie drogowym drogi gminnej Nr 109870L, dz. nr 114 obręb Wierchowiny, w pasie drogowym drogi gminnej Nr 110076L, dz. nr 135, 144, 216 obręb Wierchowiny, w pasie drogowym drogi gminnej Nr 109873L, dz. nr 30 obręb Wierchowiny, z włączeniem do istniejącej sieci wodociągowej urządzenia infrastruktury technicznej niezwiązanej z potrzebami zarządzania drogami lub potrzebami ruchu drogowego w okresie od dnia 1 października 2025 roku – na czas nieokreślony.

Jednocześnie zobowiązuje się Inwestora do uzyskania przed przystąpieniem do wykonywania robót, zezwolenia zarządcy drogi na prowadzenie robót w pasie drogowym, na podstawie art. 40 ust. 1 i 2 pkt 1 ustawy o drogach publicznych oraz zezwolenia na umieszczenie w ww. pasie drogowym urządzeń na podstawie art. 40 ust. 1 i 2 pkt 2 cytowanej ustawy.

Ustala się następujące warunki umieszczenia sieci wodociągowej:

- a) prace należy prowadzić pod nadzorem inspektora nadzoru,
- b) prace wykonać bez wstrzymywania i ograniczania ruchu na drodze,
- c) po zakończeniu prac zagęścić i uporządkować miejsce wykonywania urządzeń,
- d) należy zachować wszelkie parametry zawarte w projekcie,
- e) w przypadku kolizji ww. urządzeń z elementami pasa drogowego podczas ewentualnej przebudowy pasa drogowego, Inwestor na koszt własny dokona przełożenia lub zabezpieczenia uzgadnianej sieci.

UZASADNIENIE

Zgodnie z art. 107 § 4 ustawy z dnia 14 czerwca 1960 r. – Kodeks postępowania administracyjnego (Dz. U. z 2024 r. poz. 572 z późn. zm.) odstępuje się od uzasadnienia decyzji, gdyż uwzględnia ona w całości interes strony.



WÓJT
Leszek Proskura

POUCZENIE

Od niniejszej decyzji służy stronom odwołanie do Samorządowego Kolegium Odwoławczego w Chełmie, za pośrednictwem Wójty Gminy Siennica Różana, w terminie 14 dni od daty jej doręczenia. W trakcie biegu terminu do wniesienia odwołania strony mogą zrzec się prawa do wniesienia odwołania wobec organu administracji publicznej, który wydał decyzję. Z dniem doręczenia organowi administracji publicznej oświadczenia o zrzeczeniu się prawa do wniesienia odwołania przez ostatnią ze stron postępowania, decyzja staje się ostateczna i prawomocna.

Za zgodność z oryginałem
Paweł Jabłoński

CH-II.5142.144.2025.IG1

Sprawa: wydanie pozwolenia na prowadzenie robót budowlanych przy zabytku, wpisanym do rejestru zabytków woj. lubelskiego – budowa sieci wodociągowej.

Obiekt: działki nr 30, 31, 338, 313/1, 237/2 obręb Wierzchowiny, gm. Siennica Różana.

Nr rejestru zabytków: A/1132.

DECYZJA

Na podstawie art. 6 ust. 1 pkt 1 lit. c, art. 7 pkt 1 i 4, art. 36 ust. 1 pkt 1 oraz ust. 3 i 4, art. 89 pkt 2, art. 93 ust. 1 ustawy z dnia 23 lipca 2003 r. o ochronie zabytków i opiece nad zabytkami (Dz.U. z 2024 r. poz. 1292 z późn. zm.), § 13 ust. 1 i 2 rozporządzenia Ministra Kultury i Dziedzictwa Narodowego z dnia 2 sierpnia 2018 r. w sprawie prowadzenia prac konserwatorskich, prac restauratorskich i badań konserwatorskich przy zabytku wpisanym do rejestru zabytków albo na Listę Skarbów Dziedzictwa oraz robót budowlanych, badań architektonicznych i innych działań przy zabytku wpisanym do rejestru zabytków, a także badań archeologicznych i poszukiwań zabytków (Dz. U. z 2021 r. poz. 81), art. 39 ust. 1 ustawy z dnia 7 lipca 1994 r. Prawo budowlane (Dz.U. z 2025 r. poz. 418) oraz art. 104 ustawy z dnia 14 czerwca 1960 r. Kodeks postępowania administracyjnego (Dz.U. z 2024 r. poz. 572) - po rozpatrzeniu wniosku z 30 października 2025 r., złożonego przez Gminę Siennica Różana, Siennica Różana 265A, 22-304 Siennica Różana;

Lubelski Wojewódzki Konserwator Zabytków w Lublinie o r z e k a:

wydać pozwolenie Gminie Siennica Różana, Siennica Różana 265A, 22-304 Siennica Różana, na prowadzenie robót budowlanych przy zabytku, wpisanym do rejestru zabytków woj. lubelskiego – na budowę sieci wodociągowej w ramach zadania: „Budowa sieci wodociągowej w miejscowości Zwierzyniec-etap II”, realizowaną na działkach 30, 31, 338, 313/1, 237/2 obręb Wierzchowiny, gm. Siennica Różana, w obszarze założenia parkowego, wpisanego do rejestru zabytków woj. lubelskiego pod numerem A/1132, w zakresie i w sposób, określony w projekcie budowlanym-projekcie zagospodarowania terenu „Budowa sieci wodociągowej w miejscowości Zwierzyniec-etap II”, Firma Usługowa Instal-Net Paweł Jabłoński, październik 2025 r., mgr inż. Paweł Jabłoński;

z zastrzeżeniem spełnienia warunków, polegających na obowiązku:

1. zachowania szczególnej ostrożności przy prowadzeniu robót w zasięgu koron drzew – prowadzenia wykopów ręcznie lub przepychem oraz zabezpieczenia pni drzew przed uszkodzeniem;
2. przeprowadzenia podczas prac ziemnych badań archeologicznych w zakresie odpowiadającym zakresowi robót ziemnych, przez archeologa, posiadającego kwalifikacje, określone w art. 37e ustawy jw.,
3. uzyskania odrębnego pozwolenia Lubelskiego Wojewódzkiego Konserwatora

Zabytków w Lublinie na prowadzenie badań archeologicznych (art. 36 ust. 1 pkt 5 ustawy jw.),

4. niezwłocznego zawiadomienia Lubelskiego Wojewódzkiego Konserwatora Zabytków w Lublinie o zagrożeniach i nowych okolicznościach ujawnionych w trakcie prowadzenia wskazanych w pozwoleniu robót budowlanych.

Pozwolenie jest ważne w terminie roku od dnia, w którym niniejsza decyzja stała się ostateczna, chyba że przed jego upływem zostanie wydane pozwolenie na budowę, o ile jest wymagane (w rozumieniu przepisów Prawa budowlanego, obejmujące zakres prac, na które Lubelski Wojewódzki Konserwator Zabytków w Lublinie udzielił pozwolenia). W takim przypadku termin ważności pozwolenia ulega przedłużeniu do czasu ważności ostatecznej decyzji o pozwoleniu na budowę.

Uzasadnienie

Gmina Siennica Różana wystąpiła do Wojewódzkiego Urzędu Ochrony Zabytków w Lublinie Delegatura w Chełmie o wydanie pozwolenia na budowę sieci wodociągowej w ramach zadania: „Budowa sieci wodociągowej w miejscowości Zwierzyniec-etap II”, realizowaną na działkach 30, 31, 338, 313/1, 237/2 obręb Wierchowiny, gm. Siennica Różana, w zakresie i w sposób, określony w projekcie budowlanym-projekcie zagospodarowania terenu „Budowa sieci wodociągowej w miejscowości Zwierzyniec-etap II”, październik 2025 r., mgr inż. Paweł Jabłoński. Wnioskodawca posiada prawo do korzystania z zabytku, wynikające z prawa własności nieruchomości oraz zgód właścicieli nieruchomości na prowadzenie prac. Działki nr 30, 31, 338, 313/1, 237/2 obręb Wierchowiny, gm. Siennica Różana, położone są w obszarze założenia parkowego, wpisanego do rejestru zabytków woj. lubelskiego pod numerem A/1132 na podstawie decyzji Wojewódzkiego Konserwatora Zabytków w Chełmie z dnia 5 stycznia 1981, znak: 5347/4/81.

Z uwagi na powyższe - w myśl art. 36 pkt ust. 1 pkt 1 ustawy z dnia 23 lipca 2003 r. o ochronie zabytków i opiece nad zabytkami – prowadzenie robót budowlanych przy zabytku wpisanym do rejestru wymaga uzyskania pozwolenia wojewódzkiego konserwatora zabytków.

Roboty budowlane, polegające na budowie sieci wodociągowej w ramach zadania: „Budowa sieci wodociągowej w miejscowości Zwierzyniec-etap II”, realizowanej na działkach 30, 31, 338, 313/1, 237/2 obręb Wierchowiny, gm. Siennica Różana, uzyskują akceptację ze stanowiska konserwatorskiego. Lokalizacja oraz rodzaj inwestycji, prowadzonej w zakresie i w sposób, określony w projekcie budowlanym-projekcie zagospodarowania terenu „Budowa sieci wodociągowej w miejscowości Zwierzyniec-etap II”, październik 2025 r., mgr inż. Paweł Jabłoński, nie naruszy chronionych wartości zabytkowego założenia parkowego nie wpłynie również na zmianę wyglądu zabytku, jak i na utrzymanie zabytkowego terenu w jego pierwotnym układzie przestrzennym.

W myśl art. 36 ust. 3 i 4 cyt. ustawy o ochronie zabytków i opiece nad zabytkami, przedmiotowa decyzja zawiera warunek m. in. konieczność zachowania szczególnej ostrożności przy prowadzeniu robót w zasięgu koron drzew – prowadzenia wykopów ręcznie lub przepychem oraz zabezpieczenia pni drzew przed uszkodzeniem; przeprowadzenia badań archeologicznych w zakresie odpowiadającym zakresowi robót ziemnych, gdyż roboty mogą spowodować uszkodzenie bądź zniszczenie zabytku archeologicznego, jakim są pozostałości działalności człowieka, złożone z nawarstwień kulturowych i znajdujących się w nich wytworów bądź ich śladów wraz z zabytkami ruchomymi, będącymi tym wytworem oraz

warunki, które zapobiegą uszkodzeniu lub zniszczeniu zabytku.

W związku z powyższym orzeczono jak w sentencji.

P o u c z e n i e

Pozwolenie niniejsze nie zwalnia od obowiązku uzyskania pozwolenia na budowę albo zgłoszenia wymaganego przez przepisy Prawa budowlanego.

Postępowanie w sprawie wydanego pozwolenia może zostać wznowione, a następnie pozwolenie może zostać cofnięte lub zmienione na podstawie art. 47 ustawy z dnia 23 lipca 2003 r. o ochronie zabytków i opiece nad zabytkami.

Na podstawie art. 127 § 1 i 2, art. 129 § 1 i 2 Kodeksu postępowania administracyjnego od decyzji niniejszej przysługuje odwołanie do Ministra Kultury i Dziedzictwa Narodowego w terminie 14 dni od dnia doręczenia decyzji za pośrednictwem Lubelskiego Wojewódzkiego Konserwatora Zabytków w Lublinie.

Decyzja podlega wykonaniu przed upływem terminu do wniesienia odwołania, jeżeli jest zgodna z żądaniem wszystkich stron lub jeżeli wszystkie strony zrzekły się prawa do wniesienia odwołania (art. 130 § 4 Kpa).

Na podstawie art. 127 a § 1 i 2 Kodeksu postępowania administracyjnego w trakcie biegu terminu do wniesienia odwołania strona może zrzec się prawa do wniesienia odwołania wobec organu administracji publicznej, który wydał decyzję. Z dniem doręczenia organowi administracji publicznej oświadczenia o zrzeczeniu się prawa do wniesienia odwołania przez ostatnią ze stron postępowania, decyzja staje się ostateczna i prawomocna, co oznacza, iż decyzja podlega natychmiastowemu wykonaniu i brak jest możliwości jej zaskarżenia.

W zakresie odwołania stronie przysługuje zgłoszenie wniosków przewidzianych w art. 136 § 1-3 Kodeksu postępowania administracyjnego.

Zgodnie z art. 41 § 1 Kodeksu postępowania administracyjnego, w toku postępowania strony oraz ich przedstawiciele i pełnomocnicy mają obowiązek zawiadomić organ administracji publicznej o każdej zmianie swojego adresu, w tym adresu elektronicznego. W razie zaniedbania obowiązku określonego w § 1 doręczenie pisma pod dotychczasowym adresem ma skutek prawny.



Z up. Lubelskiego Wojewódzkiego
Konserwatora Zabytków
mgr Paweł Wira
Kierownik Delegatury
w Chełmie

Załącznik:

- projekt budowlany-projekt zagospodarowania terenu „Budowa sieci wodociągowej w miejscowości Zwierzyniec-etap II”, Firma Usługowa Instal-Net Paweł Jabłoński, październik 2025 r., mgr inż. Paweł Jabłoński.

Otrzymują:

1. Wójt Gminy Siennica Różana, Siennica Różana 265A, 22-304 Siennica Różana
2. p. Jadwiga Gaj-Winkler
3. p. Dariusz Winkler
4. p. Anna Bielak
5. p. Jarosław Bielak
6. Aa.

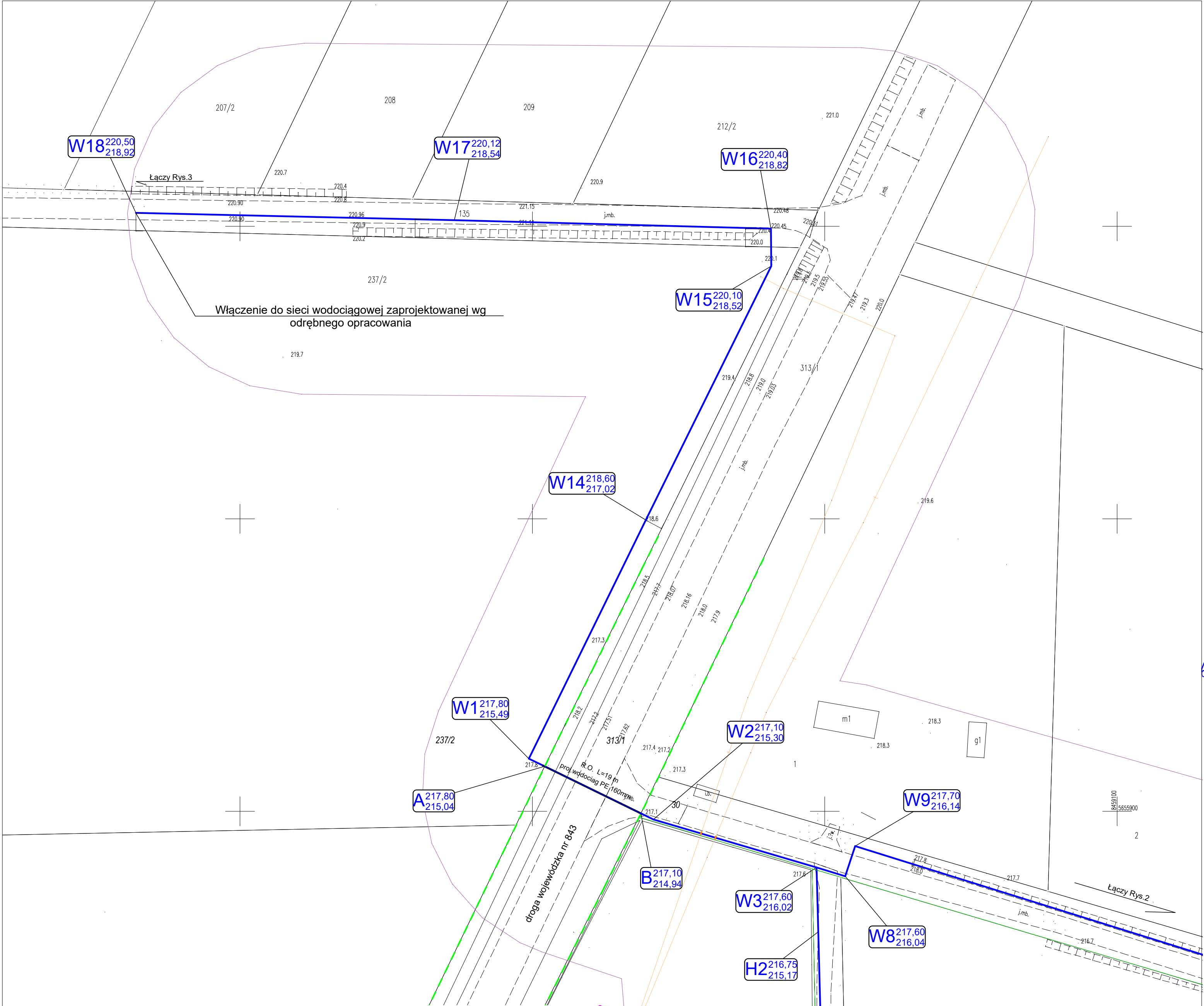
Za zgodność z oryginałem
Paweł Jabłoński

Pl. Niepodległości 1
22-100 Chełm

tel. 82 565-59-72
881 737 076

e-mail: chelm@wkz.lublin.pl
www.wkz.lublin.pl

ZWOLNIONY/NIE PODLEGA OPLACIE
na podst. art. 43



Mapa do celów projektowych		
Oznaczenie kancelaryjne zgłoszonej pracy geodezyjnej		GG.6640.1251.2025
Miejscowość		Wierzchowy
Jednostka ewidencyjna	identyfikator	060610_2
	nazwa	Siennica Różana
Obręb: ewidencyjny	identyfikator	0010
	nazwa	Wierzchowy
Skala mapy	arkusz mapy	1:500
		8.147.15.20.3.4
		8.147.15.25.1.2
Nazwa układu współrzędnych	Prostokątnych płaskich	2000/8
	Wysokości	Kronsztad 60
Oznaczenie granic obszaru, który był przedmiotem aktualizacji		
Nieprzekraczalna linia zabudowy		
Aktualne na dzień 08.10.2025 r.		
VIPS Sp. z o.o ul. Chmieleniec 6/23 30-348 Kraków NIP: 6760061571		Janów Lubelski, 17.10.2025 r. mgr inż. Krzysztof Chmielnicki geodeta uprawniony nr 24541
nazwa/imię i nazwisko wykonawcy		imię i nazwisko, nr uprawnień

Uwaga: granice działek nr 338, 30 spełniają wymogi odnośnie standardów określonych w § 31 rozporządzenia Ministra Rozwoju z dnia 18.08.2020 r. (Dz.U. 2020 poz. 1429)

Poświadczam, że niniejszy dokument został opracowany w wyniku prac geodezyjnych i kartograficznych, których rezultat zawiera operat techniczny pozytywnie zweryfikowany. Jednocześnie informuję, że jestem świadomy odpowiedzialności karnej za złożenie fałszywego oświadczenia.	
Identyfikator zgłoszonej pracy geodezyjnej	GG.6640.1251.2025
Organ służby geodezyjnej, który otrzymał zgłoszenie	Starosta Krasnostawski
Wykonawca prac geodezyjnych	VIPS SP. Z O.O.
Nr oraz data sporządzenia dokumentu zawierającego wynik pozytywnej weryfikacji	Protokół weryfikacji nr GG.6640.1251.2025_2 z dnia 17.10.2025 r.
Imię i nazwisko oraz nr uprawnień zawodowych kierownika prac	mgr inż. Krzysztof Chmielnicki geodeta uprawniony nr 24541

PROJEKT ZAGOSPODAROWANIA TERENU SKALA 1:500

Oznaczenia:
W1-W7, W1-W18 - projektowana sieć wodociągowa PE100 DN160mm
W3-W13 - projektowana sieć wodociągowa PE100 DN110mm
A-B - odcinek wodociągu w pasie drogi wojewódzkiej nr 843
H - projektowane hydranty DN80

Włączenie do istniejącej
sieci wodociągowej

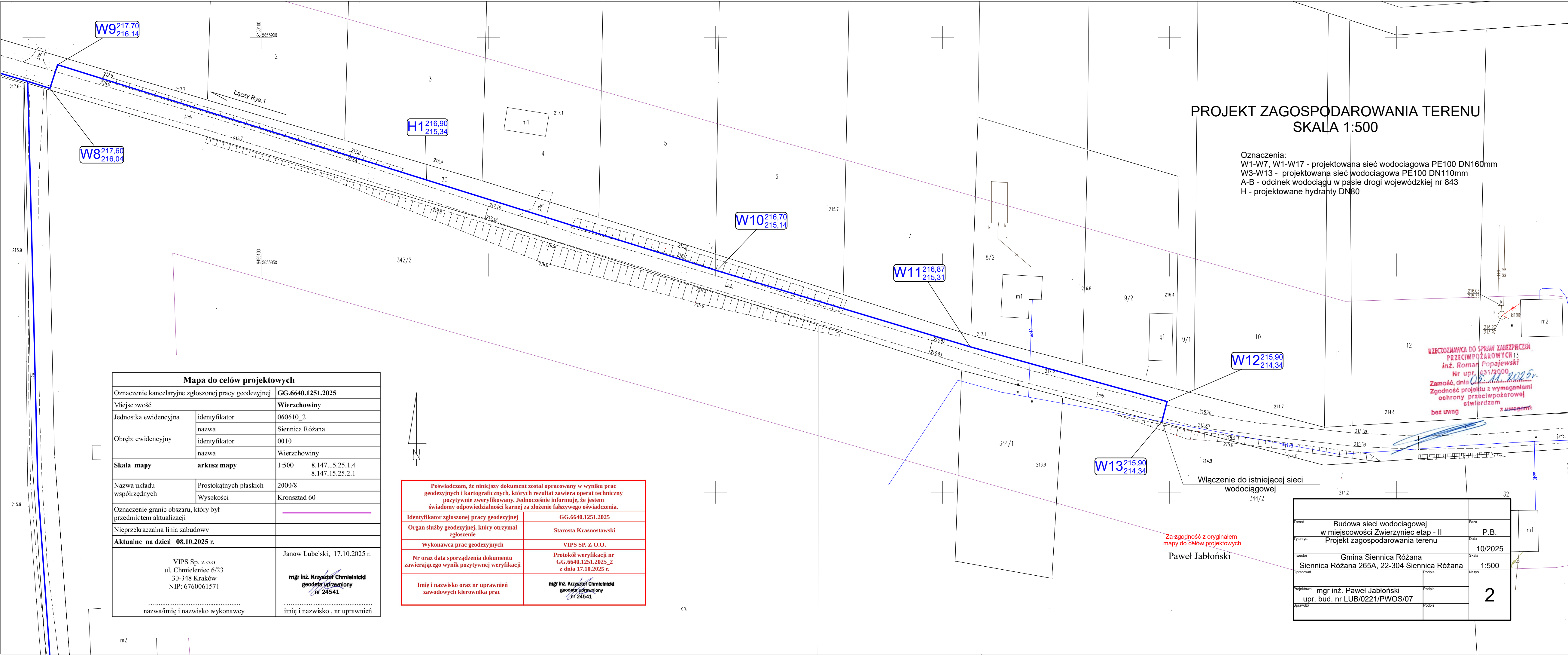
Za zgodność z oryginałem
mapy do celów projektowych

Paweł Jabłoński

KZECZOWNIA DO SPRAW ZABEZPIECZEN
PRZECIWOŻAROWYCH
inż. Roman Popajewski
Nr upr. 631/2900
Zamoc, dnia 08.10.2025 r.
Zgodność projektu z wymaganiami
ochrony przeciwpożarowej
stwierdzam
bez uwag
z uwagami!

Za zgodność z oryginałem
Paweł Jabłoński

Temat		Data	
Budowa sieci wodociągowej w miejscowości Zwierzyniec etap - II		P.B.	
Pracownik		Data	
Gmina Siennica Różana		10/2025	
Siennica Różana 265A, 22-304 Siennica Różana		Skala	
mgr inż. Paweł Jabłoński		1:500	
upr. bud. nr LUB/0221/PWOS/07		Podpis	
Podpis		Podpis	
Podpis		1	



PROJEKT ZAGOSPODAROWANIA TERENU
SKALA 1:500

Oznaczenia:
W1-W7, W1-W17 - projektowana sieć wodociągowa PE100 DN160mm
W3-W13 - projektowana sieć wodociągowa PE100 DN110mm
A-B - odcinek wodociągu w pasie drogi wojewódzkiej nr 843
H - projektowane hydranty DN80

Mapa do celów projektowych		
Oznaczenie kancelaryjne zgłoszonej pracy geodezyjnej		GG.6640.1251.2025
Miejscowość		Wierzchowiny
Jednostka ewidencyjna	identyfikator	060610_2
	nazwa	Siennica Różana
Obręb: ewidencyjny	identyfikator	0010
	nazwa	Wierzchowiny
Skala mapy	arkusz mapy	1:500 8.147.15.25.1.4 8.147.15.25.2.1
Nazwa układu współrzędnych	Prostokątnych płaskich	2000/8
	Wysokości	Kronsztad 60
Oznaczenie granic obszaru, który był przedmiotem aktualizacji		
Nieprzekraczalna linia zabudowy		
Aktualne na dzień 08.10.2025 r.		
VIPS Sp. z o.o. ul. Chmieleniec 6/23 30-348 Kraków NIP: 6760061571		Janów Lubelski, 17.10.2025 r. mgr inż. Krzysztof Chmielnicki geodeta uprawniony nr 24541
nazwa/imię i nazwisko wykonawcy		imię i nazwisko, nr uprawnień

Poświadczam, że niniejszy dokument został opracowany w wyniku prac geodezyjnych i kartograficznych, których rezultat zawiera operat techniczny pozytywnie zweryfikowany. Jednocześnie informuję, że jestem świadomy odpowiedzialności karnej za złożenie fałszywego oświadczenia.	
Identyfikator zgłoszonej pracy geodezyjnej	GG.6640.1251.2025
Organ służby geodezyjnej, który otrzymał zgłoszenie	Starosta Krasnostawski
Wykonawca prac geodezyjnych	VIPS SP. Z O.O.
Nr oraz data sporządzenia dokumentu zawierającego wynik pozytywnej weryfikacji	Protokół weryfikacji nr GG.6640.1251.2025_2 z dnia 17.10.2025 r.
Imię i nazwisko oraz nr uprawnień zawodowych kierownika prac	mgr inż. Krzysztof Chmielnicki geodeta uprawniony nr 24541

temat	Budowa sieci wodociągowej w miejscowości Zwierzyniec etap - II		faza	P.B.
tytuł rys.	Projekt zagospodarowania terenu		data	10/2025
inwestor	Gmina Siennica Różana Siennica Różana 265A, 22-304 Siennica Różana		skala	1:500
opracował	mgr inż. Paweł Jabłoński		nr rys.	2
projektował	mgr inż. Paweł Jabłoński		podpis	
upr. bud. nr LUB/0221/PWOS/07			podpis	
sprawił			podpis	

NIEZGODNOŚĆ DO SPRAW ZABEZPIECZEN
PRZECIWPÓŻAROWYCH 13
inż. Roman Popajewski
Nr upr. 631/2000
Zamość, dnia 08.11.2025r.
Zgodność projektu z wymaganiami
ochrony przeciwpożarowej
stwierdzam
bez uwag z uwagami!

Za zgodność z oryginałem
mapy do celów projektowych
Paweł Jabłoński



PROTOKÓŁ Z NARADY KOORDYNACYJNEJ NR GG.6630.85.2025

zakończona w dniu 2025-11-04
w sprawie usytuowania projektowanej sieci uzbrojenia terenu

Przedmiot narady:	Projekt budowy sieci wodociągowej.
Lokalizacja:	na dz. nr 135, 313/1, 237/2, 30, 338, 31 w m Wierzchowiny, gm. Siennica Różana
Wnioskodawca:	Firma Usługowa INSTAL-NET, Paweł Jabłoński
Inwestor:	Urząd Gminy Siennica Różana , Siennica Różana 265A, 22-304 Siennica Różana
Projektant:	Firma Usługowa INSTAL-NET Paweł Jabłoński, gen. Sikorskiego 12/47
Przewodniczący:	Geodeta Powiatowy Marcin Dziewulski
Sposób przeprowadzenia narady:	elektroniczny
Data wpływu:	2025-10-23

PODSUMOWANIE NARADY

Projekt przedłożony na naradę koordynacyjną został uzgodniony pozytywnie przy zachowaniu poniższych uwag i zaleceń.

1. Prace ziemne na skrzyżowaniach i zbliżeniach z istniejącym uzbrojeniem należy wykonać pod nadzorem przedstawicieli instytucji i zarządzających sieciami uzbrojenia terenu krzyżującymi się i zbliżonymi do uzgodnionego projektu. O zamiarze prowadzenia prac ziemnych należy powiadomić instytucje branżowe.
2. W przypadku braku inwentaryzacji sieci na mapach i braku informacji branżowych o ich przebiegu za ewentualne uszkodzenia sieci w trakcie prac ziemnych odpowiedzialność ponosi zarządzający daną siecią.
3. Prowadzenie robot w pasie drogowym wymaga pisemnego zezwolenia Zarządcy drogi (dotyczy inwestycji realizowanych w pasach drogowych).
4. Zrealizować warunki techniczne zawarte w Piśmie Wójta Gminy Siennica Różna nr GK.6730.1.14.2025 z dnia 01-10-2025 r. w sprawie umieszczenia w pasie drogowym obiektu budowlanego lub urządzeń niezwiązanych z potrzebami zarządzania drogami lub potrzebami ruchu drogowego.

Stanowisko uczestników narady koordynacyjnej:

Lp.	Nazwa instytucji Sposób uczestnictwa	Stanowisko Uwagi	Imię i nazwisko uczestnika
1	PGE Dystrybucja Zamość Sp. z o. o. Rejon Energetyczny Chełm.	<ol style="list-style-type: none">1. Przewidzieć do dalszej eksploatacji wszystkie istniejące linie kablowe przebiegające w zakresie opracowania projektowego.2. Projektowane skrzyżowania i zbliżenia z istniejącą elektroenergetyczną siecią kablową wykonać zgodnie z normą N SEP-E-004 Elektroenergetyczne i sygnalizacyjne linie kablowe Projektowanie i budowa.3. Prace ziemne w pobliżu czynnych kabli elektroenergetycznych nN (do foli ostrzegawczej) należy wykonywać ręcznie z zachowaniem szczególnej ostrożności. Naruszoną folię ostrzegawczą odtworzyć.4. Nie można spowodować wypłcenia linii kablowych.5. Miejsca zabezpieczeń urządzeń energetycznych podlegają odbiorowi przed zasypaniem6. W przypadku nie zachowania wymogów - wystąpić do RE Chełm z odrębnym pismem o określenie warunków przebudowy urządzeń.7. Wykonawca robót uzgodni w RE Chełm środki i warunki bezpiecznego wykonywania prac.	Piotr Kawalec
2	Polska Spółka Gazownictwa Sp. z o.o. Oddział w Tarnowie.	Brak uwag.	Ryszard Pawluk

3	Przedsiębiorstwo Gospodarki Komunalnej Sp. z o.o. w Krasnymstawie, Zakład Wodociągów i Kanalizacji.	Nie dotyczy.	Ryszard Kozłowski
4	Zarząd Dróg Powiatowych w Krasnymstawie.	Nie dotyczy.	Paweł Jarosz
5	Wójt Gminy Siennica Różana	Przedstawiciel nieobecny na naradzie.	
6	HAWE Telekom Sp. z o.o. w restrukturyzacji.	Brak uwag.	Martyna Grzędzicka
7	Lubelskie Centrum Innowacji i Technologii.	SSPW nie występuje w zakresie niniejszego opracowania projektowego.	Monika Ośko
8	FIBEE IV Sp. z o.o. Wysogotowo	FIBEE IV SP Z O.O. Wysogotowo, ul. Wierzbowa 84, 62-081 Przeźmierowo, informuje, iż na dzień 28.10.2025 r., we wskazanej lokalizacji nie występuje infrastruktura FIBEE IV SP Z O.O. będąca w kolizji z opracowywanym projektem. Przy natrafieniu w trakcie wizji lokalnej dokonywanej przez projektanta lub podczas robót ziemnych, na urządzenia FIBEE IV SP Z O.O. nie naniesione na podkład mapowy, należy je zabezpieczyć i powiadomić FIBEE IV SP Z O.O. (tel. 61 222 22 11, fax 61 222 11 11) w celu ustalenia trybu dalszego postępowania.	Agnieszka Krasoń
9	Zarząd Dróg Wojewódzkich Lublinie.	Uzgadniam jak w warunkach zawartych w decyzji Zarządu Dróg Wojewódzkich w Lublinie znak UD.431.504.1.2025.KK z dnia 17.10.2025 r.	Dariusz Ruszczuk
10	Operator Gazociągów brak uwag Przesyłowych GAZ-SYSTEM S.A. Oddział w Tarnowie	Brak uwag.	Wojciech Osada
11	Instytut Chemii Bioorganicznej Polskiej Akademii Nauk Poznańskie Centrum Superkomputerowo-Sieciowe	Przedstawiciel nieobecny na naradzie.	
12	Orange Polska S.A	Przedstawiciel nieobecny na naradzie.	
13	Generalna Dyrekcja Dróg Krajowych i Autostrad Oddział w Lublinie	Przedstawiciel nieobecny na naradzie.	
14	Geodeta Powiatowy Przewodniczący narady koordynacyjnej	Projekt przedłożony na naradę koordynacyjną został uzgodniony z zachowaniem ww. uwag.	Marcin Dziewulski

Dokument wygenerował: Przemysław Sarzyński, dn. 04.11.2025r.

Jeżeli dokument jest wystawiony elektronicznie, to nie wymaga podpisu analogowego ani pieczęci, lecz wymaga podpisu elektronicznego.

Uwaga: podpis elektroniczny jest niewidoczny – można go zweryfikować tylko odpowiednim programem

Treść protokołu została uzgodniona z osobami, które uczestniczyły w naradzie wyłącznie za pomocą środków komunikacji elektronicznej.

Z up. STAROSTY

/-/

Geodeta Powiatowy

Marcin Dziewulski

*/-podpisano bezpiecznym podpisem elektronicznym
weryfikowanym przy pomocy ważnego
kwalifikowanego certyfikatu/*

POUCZENIE:

1. Przedstawiciele instytucji zostali zawiadomieni o sposobie, terminie i miejscu przeprowadzenia narady koordynacyjnej zgodnie z ustawą Prawo geodezyjne i kartograficzne (t.j. Dz. U. z 2024 r. poz.1151 z późn. zm.). W myśl art. 28b ust. 3 pkt 4 tej ustawy w naradzie koordynacyjnej mogą wziąć udział również inne podmioty, które mogą być zainteresowane rezultatami narady koordynacyjnej, w szczególności zarządzające terenami zamkniętymi, w przypadku sytuowania części projektowanych sieci na tych terenach.
2. Niniejsze uzgodnienie wykonano w oparciu o treść mapy zasadniczej, która może nie zawierać projektów wszystkich urządzeń podziemnych nie podlegających uzgodnieniu na mocy art. 28b ust. 2 ustawy Prawo geodezyjne i kartograficzne (t.j. Dz. U. z 2024 r. poz.1151 z późn. zm.) lub złożonych na naradę, a które nie uzyskały jednomyślnej pozytywnej opinii.
3. Znaki geodezyjne, urządzenia zabezpieczające te znaki oraz budowle triangulacyjne podlegają ochronie w myśl art. 15 ustawy Prawo geodezyjne i kartograficzne (t.j. Dz. U. z 2024 r. poz.1151 z późn. zm.).

Za zgodność z oryginałem
Paweł Jabłoński

INFORMACJA
DOTYCZĄCA BEZPIECZEŃSTWA
I OCHRONY ZDROWIA

Nazwa obiektu:	Budowa sieci wodociągowej w miejscowości Wierzchowiny
Adres obiektu:	Wierzchowiny gm. Siennica Różana
Inwestor:	Gmina Siennica Różana, Siennica Różana 265A 22-304 Siennica Różana
Projektant:	Paweł Jabłoński

1. Zakres robót

Zakres robót budowlanych obejmuje wykonanie budowy sieci wodociągowej w miejscowości Wierzchowiny, gmina Siennica Różana’.

2. Istniejące obiekty budowlane

Na placu budowy nie znajdują się inne obiekty budowlane.

3. Elementy zagospodarowania działki, które mogą stworzyć zagrożenie bezpieczeństwa i zdrowia ludzi.

Nie występują.

4. Przewidziana skala i rodzaje zagrożeń występujących podczas robót budowlanych oraz miejsce ich wystąpienia

Roboty budowlane polegające na:

- wykonywaniu robót ziemnych,
- wykonywaniu robót budowlano – montażowych,
- układaniu rurociągów i innych obiektów budowlanych w wykopach,

stwarzają zagrożenie w postaci:

- upadku pracownika lub osoby postronnej do wykopu (brak wygrozdzenia wykopu balustradami; brak przykrycia wykopu),
- zasypania pracownika w wykopie wąskoprzestrzennym (brak zabezpieczenia ścian wykopu przed obsunięciem się; obciążenie klina naturalnego odłamu gruntu urobkiem pochodzącym z wykopu),
- potrącenia pracownika lub osoby postronnej łyżką koparki przy wykonywaniu robót na placu budowy lub w miejscu dostępnym dla osób postronnych (brak wygrozdzenia strefy niebezpiecznej),
- potrącenia lub przygniecenia pracownika przez przenoszone lub przewożone ładunki (transport dźwigiem materiałów itp.),
- skaleczeń, stłuczeń lub porażenia prądem elektrycznym.

5. Instruktaż pracowników przed przystąpieniem do realizacji robót szczególnie niebezpiecznych

Instruktaż powinien zawierać następujące elementy:

- szkolenie pracowników w zakresie bhp,
- szkolenie wstępne,
- szkolenie okresowe,
- zasady postępowania w zakresie udzielania pierwszej pomocy,
- zasady bezpośredniego nadzoru nad pracami szczególnie niebezpiecznymi przez wyznaczone w tym celu osoby,
- zasady stosowania przez pracowników środków ochrony indywidualnej oraz odzieży i obuwia roboczego,
- wykonywania prac związanych z zagrożeniami wypadkowymi lub zagrożeniami zdrowia pracowników,

- obsługi maszyn i innych urządzeń technicznych,
- postępowania z materiałami szkodliwymi dla zdrowia i niebezpiecznymi.

W/w instrukcje powinny określać czynności niezbędne do wykonania przed rozpoczęciem danej pracy, zasady i sposoby bezpiecznego wykonywania danej pracy, czynności do wykonania po jej zakończeniu oraz zasady postępowania w sytuacjach awaryjnych, stwarzających zagrożenia dla życia lub zdrowia pracowników.

Nie wolno dopuścić pracownika do pracy, do której wykonywania nie posiada wymaganych kwalifikacji lub potrzebnych umiejętności, a także dostatecznej znajomości przepisów oraz zasad BHP.

6. Środki techniczne i organizacyjne zapobiegające niebezpieczeństwom wynikającym z wykonywania robót budowlanych

Bezpośredni nadzór nad bezpieczeństwem i higieną pracy na stanowiskach pracy sprawują odpowiednio: kierownik budowy (kierownik robót) oraz mistrz budowlany, stosownie do zakresu obowiązków.

Nieprzestrzeganie przepisów bhp na placu budowy prowadzi do powstania bezpośrednich zagrożeń dla życia lub zdrowia pracowników.

Osoba kierująca pracownikami jest obowiązana:

- organizować stanowiska pracy zgodnie z przepisami i zasadami bezpieczeństwa i higieny pracy,
- dbać o sprawność środków ochrony indywidualnej oraz ich stosowanie zgodnie z przeznaczeniem,
- organizować, przygotowywać i prowadzić prace, uwzględniając zabezpieczenie pracowników przed wypadkami przy pracy, chorobami zawodowymi i innymi chorobami związanymi z warunkami środowiska pracy,
- dbać o bezpieczny i higieniczny stan pomieszczeń pracy i wyposażenia technicznego, a także o sprawność środków ochrony zbiorowej i ich stosowania zgodnie z przeznaczeniem.

Kierownik budowy powinien podjąć stosowne środki profilaktyczne mające na celu:

- zapewnienie organizacji pracy i stanowisk pracy w sposób zabezpieczający pracowników przed zagrożeniami wypadkowymi oraz oddziaływaniem czynników szkodliwych i uciążliwych,
- zapewnienie likwidacji zagrożeń dla zdrowia i życia pracowników głównie przez stosowanie technologii, materiałów i substancji nie powodujących takich zagrożeń.

W razie stwierdzenia bezpośredniego zagrożenia dla życia lub zdrowia pracowników osoba kierująca pracownikami obowiązana jest do niezwłocznego wstrzymania prac i podjęcia działań w celu usunięcia tego zagrożenia.

Pracownicy zatrudnieni na budowie, powinni być wyposażeni w środki ochrony indywidualnej oraz odzież i obuwie robocze zgodnie z tabelą norm przydziału środków ochrony indywidualnej oraz odzieży i obuwia roboczego opracowaną przez pracodawcę.

Środki ochrony indywidualnej w zakresie ochrony zdrowia i bezpieczeństwa użytkowników tych środków powinny zapewniać wystarczającą ochronę przed

występującymi zagrożeniami (np. upadek z wysokości, uszkodzenie głowy, twarzy, wzroku, słuchu).

Kierownik budowy obowiązany jest informować pracowników o sposobach posługiwania się tymi środkami.

7. Podstawa prawna opracowania

- ustawa z dnia 7 lipca 1994 r. – Prawo budowlane (Dz.U. z 2000 r. Nr 106 poz.1126 z późn.zm.)
- rozporządzenie Ministra Infrastruktury z dnia 23 czerwca 2003 r. w sprawie informacji dotyczącej bezpieczeństwa i ochrony zdrowia oraz planu bezpieczeństwa i ochrony zdrowia (Dz.U. Nr 120 poz.1126)
- rozporządzenie Ministra Pracy i Polityki Socjalnej z dnia 28 maja 1996 r. w sprawie szczególnych zasad szkolenia w dziedzinie bezpieczeństwa i higieny pracy (Dz.U.Nr62 poz. 285)
- rozporządzenie Ministra Pracy i Polityki Socjalnej z dnia 26 września 1997 r. w sprawie ogólnych przepisów bezpieczeństwa i higieny pracy (Dz.U.Nr 129 poz. 844 z późn.zm.)
- rozporządzenie Ministra Gospodarki z dnia 20 września 2000 r. w sprawie bezpieczeństwa i higieny pracy podczas eksploatacji maszyn i innych urządzeń technicznych do robót ziemnych, budowlanych i drogowych (Dz.U.Nr 118 poz. 1263)
- rozporządzenie Ministra Infrastruktury z dnia 6 lutego 2003 r. w sprawie bezpieczeństwa i higieny pracy podczas wykonywania robót budowlanych (Dz.U.Nr 47 poz. 401).

Paweł Jabłoński